



SAKARYA  
UYGULAMALI BİLİMLER  
ÜNİVERSİTESİ

# BİRİM İÇ DEĞERLENDİRME RAPORU

*Bilgiyi beceriyle  
bütünleştiriyoruz*

**Hendek Meslek Yüksek Okulu**

**2023**

# Özet

## ÖZET

Hendek Meslek Yüksekokulu, Sakarya Uygulamalı Bilimler Üniversitesi'nin sürekliliğe prensibi doğrultusunda, paydaşlarının gereksinimlerini anlayıp, sunduğu hizmetin kalitesini ve yürüttüğü faaliyetlerin performansını artırarak bu gereksinimleri karşılamak suretiyle iş dünyasına nitelikli meslek elemanları yetiştirmek amacıyla. Bu amaca ulaşmak için, bilişim teknolojilerinde yaşanan gelişmeleri izleyerek, dijital dönüşümün sebep olduğu yasal, ekonomik, sosyo-kültürel değişime ayak uydurabilecek nitelikte mezunları +1 eğitim modeli kapsamında iş dünyası ile işbirliği içinde yetiştirmektedir.

2023 Birim İç Değerlendirme Raporu, Hendek MYO'nun kurumsal performansının gelişimine katkı sağlayacak çalışmaların ortaya çıkarılması ve mevcut durumun değerlendirilmesi amacıyla birim kalite komisyonu tarafından hazırlanmıştır. Raporun yazımına başkanmadan önce komisyon üyeleri bir toplantı ile raporun kapsamı ve yapılacak iş paylaşımına karar vermiş ve sonrasında yine bir toplantı ilke rapora son hali verilmiştir. Bu rapor birimimizde Liderlik, Kalite ve Yönetişim, Eğitim ve Öğretim, Araştırma ve Geliştirme, Toplumsal Katkı alanlarında mevcut durum analiz yapmamıza imkan tanıyarak yapılacak iyileştirmelerin planlanmasında kılavuz niteliği taşımaktadır. İş bu rapor bir öz değerlendirme aracı olarak birimimiz iş süreçlerinin mevcut durum değerlendirmesinin yapılması suretiyle süreçlerimizin iyileştirilmesi ve gelişimine de katkı sağlamaktadır.

## Birime Ait Bilgiler

### I. İletişim Bilgileri

Müdür, Doç. Dr. Ali Erduman, Sakarya Uygulamalı Bilimler Üniversitesi Hendek Meslek Yüksekokulu

SUBU Hendek Kampüsü 54300 Hendek / SAKARYA, 02646160640, [alierduman@subu.edu.tr](mailto:alierduman@subu.edu.tr)

Müdür Yardımcısı, Dr. Öğr. Üyesi Selçuk Şirin, Sakarya Uygulamalı Bilimler Üniversitesi Hendek Meslek Yüksekokulu

SUBU Hendek Kampüsü 54300 Hendek / SAKARYA, 02646160643, [selcuksirin@subu.edu.tr](mailto:selcuksirin@subu.edu.tr)

Müdür Yardımcısı, Öğr. Gör. Ümmehan Erdil Şahin, Sakarya Uygulamalı Bilimler Üniversitesi Hendek Meslek Yüksekokulu

SUBU Hendek Kampüsü 54300 Hendek / SAKARYA, 02646160642, [usahin@subu.edu.tr](mailto:usahin@subu.edu.tr)

Yüksekokul Sekreteri, Yılmaz Bekliyen, Sakarya Uygulamalı Bilimler Üniversitesi Hendek Meslek Yüksekokulu

SUBU Hendek Kampüsü 54300 Hendek / SAKARYA, 02646160654, [bekliyen@subu.edu.tr](mailto:bekliyen@subu.edu.tr)

Kalite Elçisi, Öğr. Gör. Ahmet Şen, Sakarya Uygulamalı Bilimler Üniversitesi Hendek Meslek Yüksekokulu

SUBU Hendek Kampüsü 54300 Hendek / SAKARYA, 02646160616, [ahmetsen@subu.edu.tr](mailto:ahmetsen@subu.edu.tr)

Kalite Elçisi, Öğr. Gör. Dr. Şenol Ertürk, Sakarya Uygulamalı Bilimler Üniversitesi Hendek Meslek Yüksekokulu

SUBU Hendek Kampüsü 54300 Hendek / SAKARYA, 02646160654, [senolerturk@subu.edu.tr](mailto:senolerturk@subu.edu.tr)

Öğrenci Temsilcisi, Songül YAŞAR SAK, Sakarya Uygulamalı Bilimler Üniversitesi Hendek Meslek Yüksekokulu

SUBU Hendek Kampüsü 54300 Hendek / SAKARYA, 23231101063@subu.edu.tr

### II. Tarihsel Gelişim ve Organizasyonel Yapı

T.C. Yükseköğretim Kurulu Genel Kurulunun 01.10.1994 tarihli toplantısında; 2547 sayılı kanunun 2880 sayılı kanunla değişik 7/d-2 maddesi uyarınca Hendek Meslek Yüksekokulu açılma teklifi uygun görülmüş, 1994-1995 yılında 7 Program ile öğretime başlamıştır. 18 Mayıs 2018 tarihli 30425 Sayılı Resmî Gazete' de yayımlanan 7141 Sayılı "Yükseköğretim Kanunu ile Bazı Kanun ve Kanun Hükmünde Kararnamelerde Değişiklik Yapılmasına Dair Kanun" kapsamında kurulan ve Türkiye'de "Uygulamalı Bilimler Üniversitesi" modeline sahip iki devlet üniversitesinden biri olan Sakarya Uygulamalı Bilimler Üniversitesine bağlanmıştır. Halen Hendek Başpınar Mahallesi Muammer Sencercaddesi üzerinde 900 m2 taban alanlı 3 kattan oluşan derslik binası ve tekkatli 220 m2 idare binası ile 9 Bölüm 10 aktif programda öğretime devam etmektedir.

### Bölüm ve Programlarımız

Bilgisayar Teknolojileri Bölümü

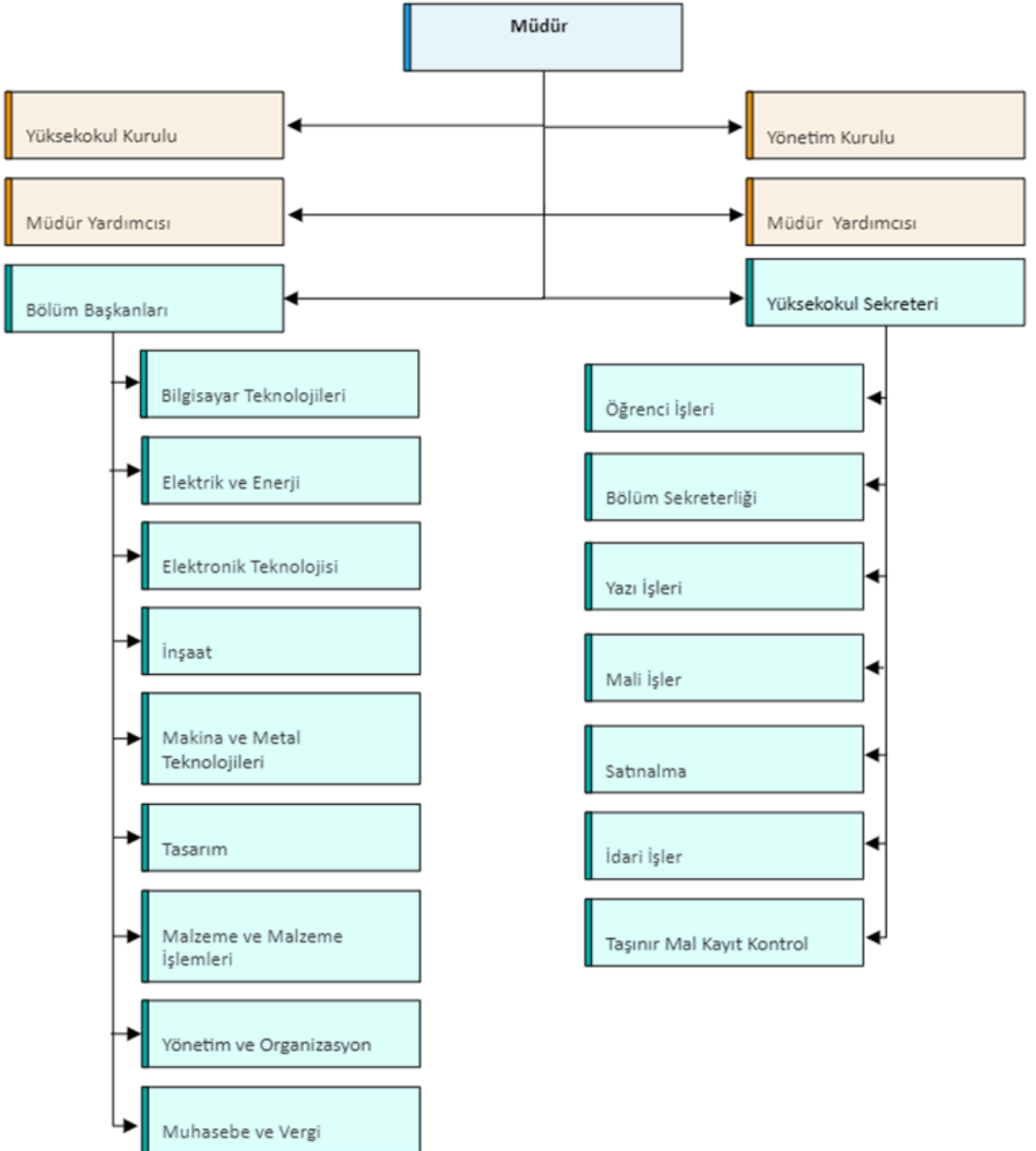
--> Bilgisayar Programcılığı Pr.

Elektrik ve Enerji Bölümü

--> Elektrik Pr.

Elektronik ve Otomasyon Bölümü --> Elektronik Teknolojisi Pr.  
Makine ve Metal Teknolojileri Bölümü --> Makine Pr.  
Makine ve Metal Teknolojileri Bölümü --> Makine Resim ve Kontrüksiyon  
Malzeme ve Malzeme İşleme Teknolojileri Bölümü --> Mobilya ve Dekorasyon Pr.  
Muhasebe ve Vergi Bölümü --> Muhasebe ve Vergi Uygulamaları Pr.  
Tasarım Bölümü --> İç Mekan Tasarımı Pr.  
Yönetim ve Organizasyon Bölümü --> İşletme Yönetimi Pr.  
İnşaat Bölümü --> İnşaat Teknolojisi Pr.

## Organizasyon Şeması



## **Misyon,Vizyon ve Temel Deęerleri**

Birimimiz SUBU'nun stratejik yönetim yaklaşımla bütünleşik süreç yönetim modelini uygulamaktadır. Stratejik amaçlarımız, ana süreçlerimizin niteliğini artırıcı faaliyet ve hedeflerle desteklenmekte ve sistematik bir şekilde izlenip, iyileştirilmektedir. Hendek MYO, SUBÜ'nün temel değerlerini benimsemiş olup, Hendek MYO'nun vizyon ve misyonu SUBÜ'nün vizyon, misyon ve stratejik amaçlarına katkı sağlayacak şekilde aşağıdaki gibi oluşturulmuştur.

### ***Misyon***

Uygulamalı eğitim modeli ile güncel bilgi, beceri ve yeteneklere sahip, etik değerlere bağlı meslek elemanlarını yetiştirmek ve paydaşların ihtiyaçlarına çözüm üreten faaliyetlerde bulunmaktır.

### ***Vizyon***

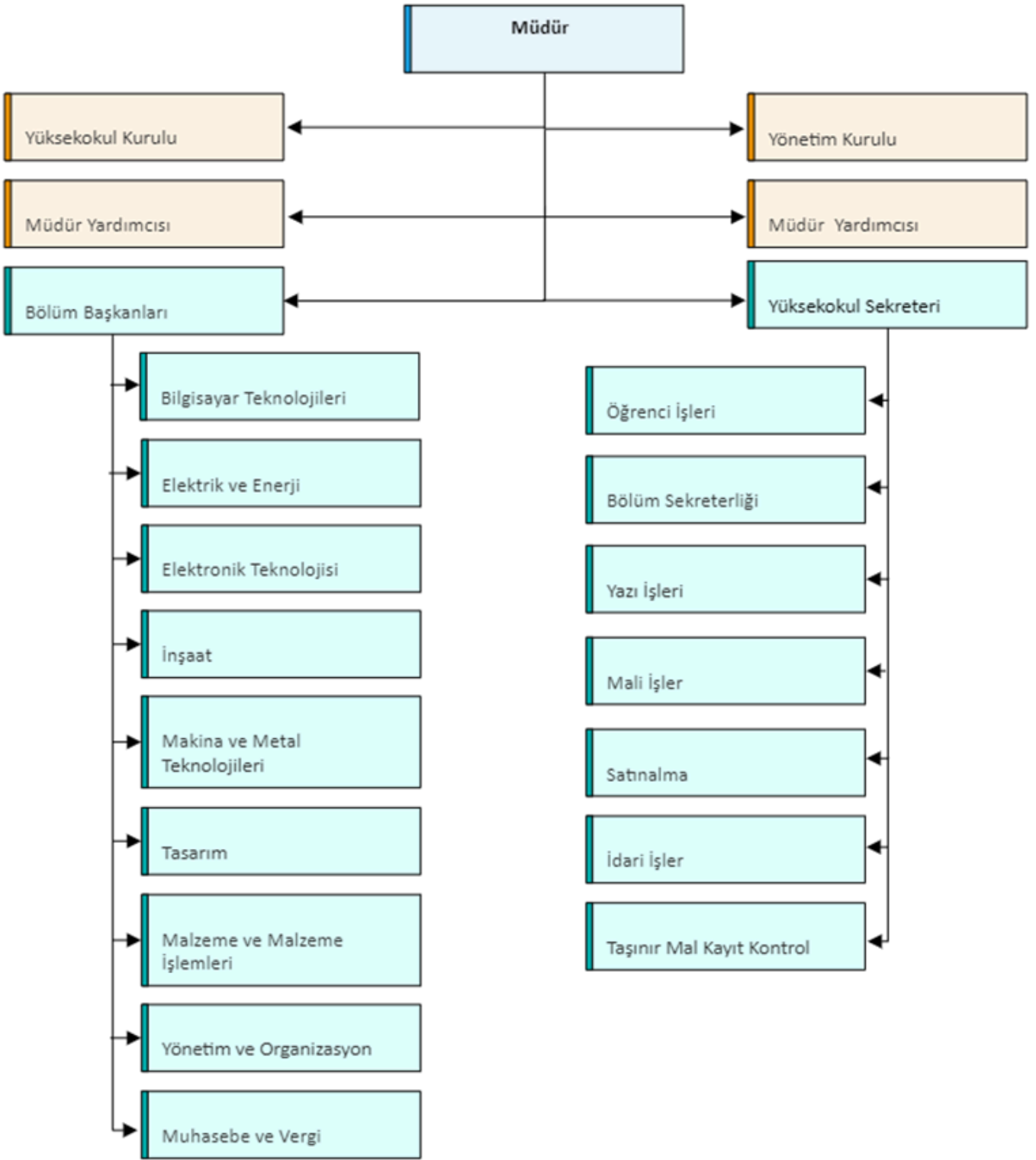
Uygulamalı eğitim ve araştırma faaliyetlerinde sürekli iyileşmeyi ilke edinerek, çağın gereklerine uygun bilgi, beceri ve yetkinliklerle donatılmış, etik değerlere bağlı meslek elemanları yetiştiren, nitelikli çalışan ve öğrenciler tarafından tercih edilen bir eğitim kurumu olmaktır.

# **Liderlik, Yönetişim ve Kalite**

## **1. Liderlik ve Kalite**

### **1.1. Yönetim Modeli ve İdari Yapı**

Hendek MYO'da yönetim modeli ve idari yapı SUBÜ'ye paralel bir şekilde anayasal çerçevede çizilmiş olup üniversitelerin görev ve yetkileri Türkiye Cumhuriyeti Anayasası'nın 130.ve 131. Maddeleri çerçevesinde 2547 Sayılı Yükseköğretim Kanunu'nu ile belirlenen amaç ve ilkeler doğrultusunda bir bütünlük içinde yürütülmektedir. Liderler belirlenen yönetim politikası doğrultusunda kurum kültürünün oluşmasına öncülük eden bir anlayış çerçevesinde hareket etmekte ve iyi uygulama örneklerinin yayılımı ve sürdürülebilirliğini sağlamak konusunda öncü rol üstlenmektedir.



Şekil 1. Organizasyon Şeması

**SUBÜ Yönetim Politikası;** misyonu, vizyonu, temel değerleri ve stratejik hedefleriyle ilişkili olarak, katılımcı yönetim anlayışı ile paydaşlarının ve toplumun beklentilerini karşılamaya çalışmaktadır. SUBÜ, öğrenci ve süreç merkezli bir sistem kurarak tüm faaliyetlerini çevre, bilgi güvenliği, öğrenci ve paydaş memnuniyeti yönetim sistemleri ile birlikte bir bütün olarak yönetmeyi hedeflemekte olup, çağın ve toplumun gerektirdiği nitelikte insan gücünü yetiştirerek, bilgiye, beceriye dayalı işgücü ortamına uygun bakış açısını yansıtan, tüm çalışanların ekip ve takım çalışması ile paylaşımını ve katılımını destekleyen kurum kültürünü oluşturma çabasıdır.

SUBÜ’de çalışanların gelişimleri takip edilerek performans değerlendirme, terfi, yetkilendirme ve kişisel takdir-tanıma uygulamaları ile kurum kültürünün güçlenmesi sağlanmaktadır. SUBÜ’nün yönetim politikası; “şeffaf ve hesap verebilir bir yönetim anlayışında, kararlarını paydaşlarının etkin katılımı ile hassas, eleştirel düşünebilen ve etik değerlere bağlı bir şekilde vermektir”.

## 1.2.Liderlik

Liderler; stratejik liderler, yönetsel liderler ve operasyonel liderler düzeyinde ele alınmaktadır.Birimimizde paydaşlarının beklentilerini alan liderler, bu beklentileri gerçekleştirecek projeleri yine paydaşlarının işbirliği ile hayata geçirmek için yürüttükleri faaliyetlerle tüm paydaşlarına değer katmaktadırlar.

Birimimizde liderler kalite güvencesi bilinci ile kalite süreçlerini sahiplenmekte ve kalite çalışmalarını destekleyip, teşvik etmektedir. İç kalite güvence çalışması liderler kalite sahiplenilmiş durumdadır. Birim kalite komisyonunun birim müdürünün başkanlığında, çeşitli düzeydeki liderleri de kapsayacak şekilde oluşturulmuş ve ilk toplantısını gerçekleştirmiş olması da kalite güvencesi çalışmalarının lider düzeyinde sahiplenildiğinin göstergelerinden biridir. Ayrıca kalite komisyonunda bir öğrenci temsilcisinin bulunması, liderin öğrenciden gelen geribildirimlerin kalite çalışmalarında girdi olarak kullanılmasının ne kadar önemsendiğini de göstermektedir.

Liderlerin davranış etkililiği SUBÜ tarafından yapılan Lider Davranışı Anketi (LİDA) ile ölçülmekte ve sonuçları değerlendirilmek üzere birimiz liderlerine gönderilmektedir. Bu anket liderler hakkında görüşleri belirlemek, memnuniyet düzeyini ölçmek ve liderlerin iyileştirmelerine yön vermesi amacı ile her yıl sistematik olarak gerçekleştirilmektedir. Anket sonuçları birimize ulaştıktan sonra ilgili liderler tarafından değerlendirilmekte ve yapılacak iyileştirmeleri içeren aksiyon planları da sistematik bir şekilde oluşturulup, ele alınmakta aynı zamanda Kalite Koordinatörlüğüne gönderilmektedir.

Birimimizde liderler tüm paydaşların katılımını teşvik edecek bir katılımcı kültürü benimsemiştir. Bu kapsamda liderler çalışanların, öğrencilerin ve dış paydaşların görüş ve beklentilerinin alındığı ortamlar oluşturmaktadır. Müdürlük düzeyinde müdür katımlı Öğrenci Bilgilendirme toplantıları öğrencilerden doğrudan geri bildirim alınması, bölüm başkanları ve akademik personel ile yapılan toplantılar çalışanlardan doğrudan geri bildirim alınması ve gerçekleştirilen dış paydaş ziyaretleri dış paydaşlardan doğrudan geri bildirim alınmasını sağlayan ve kalite kültürünün oluşumunu destekleyen ortamlara örnek olarak gösterilebilir. Ayrıca Hendek MYO müdürü gerçekleştirdiği ziyaretler vekendisine gelen ziyaretçiler ile birim faaliyetleri hakkında bilgilendirmeler yapmakta ve yürütülecek faaliyetler için işbirliği zeminini oluşturmaktadır.

Birimimizin stratejik yönetim kapsamında belirlemiş olduğu hedeflerini süreçler yoluyla gerçekleştirmek üzere SUBÜ'ye paralel bir şekilde stratejik yönetim modeli ile bütünleşik süreç yönetimi modelini uygulanmaktadır. Süreç Yönetiminde belirlenen önceliklere göre ilgili süreçler iyileştirilmekte ve geliştirilmektedir. Süreç Yönetimi kapsamında yapılan çalışmalar iyileştirmelere yön vermekle beraber kurumsal ve sistematik olarak izlenme ve iyileştirilme çalışmalarımız devam etmektedir. Süreç yönetimi modeli ve uygulamaları dijital altyapısını Rektörlüğümüzün sağladığı sistemler, yönetim mekanizmaları üzerinden yürütülmektedir. Süreç el kitabında ve kullanılan sistemde tüm ana ve alt süreçler tanımlıdır. Her süreç için süreç sorumluları, iş akışı, yönetim, sahiplenme ve performans göstergeleri yazılıdır. Süreç el kitabına aşağıdaki linkten erişilebilmektedir.

Link: [Süreç Yönetimi El Kitabı\\_0.pdf\(subu.edu.tr\)](https://subu.edu.tr/files/2023-05/H%20C4%20ZMET%20ENVANTER%20C4%20.xlsx)

Hendek MYO süreçlerine ilişkin birim performansı, Kurumsal Performans Yönetim Sisteminin stratejik plan modülü aracılığı ile izlenmektedir. Tüm bölümlere ait performans her yıl 6 aylık dilimlerle müdürlüğümüz düzeyinde; birimize ait performans ise yılda bir kez birim müdürü tarafından senatoda yapılan performans sunumu ile üst yönetim düzeyinde de izlenmektedir. İdari destek süreçleri kapsamında birimiz hizmet standartları ve hizmet envanteri çalışması yapılmış olup web sayfasında yayınlanmış ve ilgili linkler aşağıda paylaşılmıştır.

Hizmet Envanteri Link: <https://hmyo.subu.edu.tr/sites/hmyo.subu.edu.tr/files/2023-05/H%20C4%20ZMET%20ENVANTER%20C4%20.xlsx>

Hizmet Standartı Link: [https://hmyo.subu.edu.tr/sites/hmyo.subu.edu.tr/files/2023-05/HIZMET%20STANDARTLARI\\_1.xlsx](https://hmyo.subu.edu.tr/sites/hmyo.subu.edu.tr/files/2023-05/HIZMET%20STANDARTLARI_1.xlsx)

### **1.3.Kurumsal Dönüşüm Kapasitesi**

Birimimiz bilişim sistemlerinde yaşana gelişmelerin iş dünyasının ve yükseköğretim ekosisteminin dinamikleri üzerinde yarattığı değişime ayak uydurabilmek adına değişim yönetimine önem vermekte ve paydaşlardan aldığı geri bildirimleri kullanarak değişiklikleri birime adapta etmektedir. +1 Uygulamalı Eğitim Modeli kurumsal dönüşüm örneklerimizin en önemlisidir. Üniversitemizde olduğu gibi Hendek MYO’ünde değişim yönetimi kapsamında öncü olduğu en önemli uygulama örneği “Uygulamalı Eğitim” konusudur. Mesleki uygulama alanında öncüsü olduğumuz +1 Uygulamalı Eğitim Modeli Sakarya’daki kurumları ve STK’ları bir araya getiren önemli bir araçtır. SUBÜ, Cumhurbaşkanlığı İletişim Başkanlığı tarafından duyurulan “Misyon Farklılaşması ve İhtisaslaşması Projesi” kapsamında Mesleki Uygulama Ağırlıklı Üniversiteler başlığı altında yer almıştır. Kurucusu olduğumuz +1 Uygulamalı Eğitim Modelinin Yükseköğretimde Çeşitlilik Dönemi kapsamında yürütülen projenin başlıklarından birisi olması ve yükseköğretim kurumları arasında uygulamalı eğitimde rol model olmamız yerel bölgesel ve ulusal kalkınmaya verdiğimiz destekte büyük paya sahiptir. +1 Uygulamalı eğitimin sürekli iyileştirilmesi ve geliştirilmesi için çeşitli faaliyetler düzenlenmektedir.

Üniversitemizin mevcut bir pozisyondan gelecekteki bir pozisyona geçişini sağlamak için yapılandırılmış bir plan dahilinde gelişme, değişim ve dönüşümün gereklerini yerine getirecek şekilde yeniden tasarlanmasının sağlanması amacıyla değişim yönetimi süreci kurgulanmış; söz konusu süreç üniversitemizin dış çevre ile uyumunu sağlayacak konuların tespit edilmesini, değişim ihtiyacının tanımlanmasını, kapsamının belirlenmesini, değişim faaliyetlerinin uygulamaya konulmasını ve izlenmesini sistematik hale getirmektedir. Paydaşlar ile birlikte yürütülen değişim yönetimi faaliyetleri sonucu elde edilen birçok girdi süreci beslemekte ve sürekli iyileştirme anlayışı çerçevesinde yönetilmektedir.

Birimimiz kurumsal performansı izlerken iyi sonuçların sürdürülebilirliğinin sağlanması ve iyileşmeye açık alanlar için diğer birimlerdeki iyi uygulamaların anlaşılıp, iyileştirme çalışmalarında kullanılması için performans sonuçlarını geçmiş dönemler ve diğer birimlerin sonuçları ile karşılaştırarak, performansı iyileştirecek faaliyetleri planlamak üzere üst yönetim toplantıları ve bölüm başkanları ile toplantılar gerçekleştirilmektedir. Ayrıca dış paydaşların değişim sürecine katılımını sağlamak üzere danışma kurulları ile toplantılar ve çeşitli kurum ve kuruluşlara müdür düzeyinde gerçekleştirilen ziyaretler, akademik personel tarafından yürütülen projeler için proje ortakları ve sanayi kuruluşları ile yapılan görüşmelerle değişim ihtiyacı ve kapsamı ortaya konulmakta ve aksiyon alınmaktadır. Örneğin; İşimiz Gücümüz İstihdam Projesi kapsamında dış paydaşlardan ve fiziki kısıtlar hakkında iç paydaşlardan alınan geri bildirim neticesinde Makine Programı İmalat Yöntemleri dersinin, öğrencilerin uygulama becerilerini arttırmak amacıyla bireysel takiplerini sağlayacak şekilde şubelere ayrılarak ve bölüm öğretim elemanları tarafından dönüşümlü bir şekilde yürütülmesi bu kapsamda uygulanan değişim faaliyetlerinden biridir.

### **1.4. İç Kalite Güvencesi ve Mekanizmaları**

Hendek MYO iç kalite güvence sistemi Rektörlük düzeyinde oluşturulan mekanizmalar ile güvence altına alınmış olup, birimiz kalite hedeflerine yönelik çalışmalar ilgili mekanizmalar aracılığı ile yürütülmektedir. Kalite süreçleri müdür düzeyinde sahiplenilmiş olup, Kalite Yönetim Sistemine yönelik çalışmaların yürütülmesi ve birim personeline gerekli yayılımın sağlanması amacıyla bir kaliteden sorumlu müdür yardımcısı olmak üzere Kalite Elçileri görevlendirilmiştir. Ayrıca başkanlığı birim müdürünün yürüttüğü ve çeşitli düzeylerde liderler ile kalite elçileri ve öğrenci temsilcisinden oluşan tüm iç paydaşların temsil edildiği bir kalite komisyonu oluşturulmuş ve çalışmalarına başlamıştır. Ayrıca birim kalite elçilerinden birinin kalite koordinatörlüğüne bağlı üç sürekli çalışma ekibinden Süreç Yönetimi Çalışma Ekibinde aktif olarak yer almış olması kalite kültürü ve çalışmalarının birim düzeyinde sahiplenilip, içselleştirilmesi konusunda bir fırsat olarak değerlendirilmiştir.

### **1.5.Kamuoyu Bilgilendirme ve Hesap Verebilirlik**

Hendek MYO yürüttüğü faaliyetleri için kamuoyunu bilgilendirme ve şeffaflığı ilke edinmiş hesap verilebilir bir şekilde yönetim anlayışına sahiptir. Birim bünyesinde birim faaliyetleri ile ilgili kamuoyunun bilgisine sunmak üzere görevlendirilmiş bir akademik bir idari personel olmak üzere iki İletişim Temsilcisi görevlendirilmiştir. İletişim temsilcileri çalışmalarını SUBU iletişim Koordinatörlüğünün belirlemiş olduğu esaslar dahilinde yürütmektedir.

Birimimiz faaliyetlerine ilişkin duyurular paydaşlarımız ile aşağıdaki mekanizmalar aracılığı ile paylaşılmaktadır.

Birim Web Sayfası

Twitter/Facebook/Instagram

Ayrıca her yıl birim finansal ve finansal olmayan bilgileri içeren birim faaliyet raporu mali saydamlık ve hesap verme sorumluluğunu sağlayacak şekilde tarafsız doğru ve güvenilir olarak hazırlanmakta ve SUBÜ faaliyet raporunun oluşturulması sırasında kullanılmak üzere Strateji Geliştirme Daire Başkanlığına gönderilmektedir.

### 1.1. Yönetişim modeli ve idari yapı

**Olgunluk Düzeyi: 4- Birimin yönetim ve organizasyonel yapılanmasına ilişkin uygulamaları izlenmekte ve iyileştirilmektedir.**

**Kanıtlar**

### 1.2. Liderlik

**Olgunluk Düzeyi: 5- İçselleştirilmiş, sistematik, sürdürülebilir ve örnek gösterilebilir uygulamalar bulunmaktadır.**

**Kanıtlar**

- [Kalite Komisyonu .pdf](#)
- [Nihat Kurt Lider Davranış Anketi.pdf](#)
- [Nihat Kurt Karşılaştırmalı Liderlik Aksiyon Planı.docx](#)
- [Birim Oryantasyon Örneği 06.10.2023.pdf](#)
- [Müdürlük Dış Paydaş Ziyaret.pdf](#)
- [Kalite Komisyonu Toplantı Tutanağı.jpg](#)
- [2023 HENDEK MYO PERFORMANS SUNUMU.pptx](#)
- [Akademik Kurul.jpg](#)

### 1.3. Kurumsal dönüşüm kapasitesi

**Olgunluk Düzeyi: 4- Amaç, misyon ve hedefler doğrultusunda gerçekleştirilen değişim yönetimi uygulamaları izlenmekte ve önlemler alınmaktadır.**

**Kanıtlar**

- [Değişim Yönetimi Süreci.png](#)
- [+1 İş Akış Diyagramı.pdf](#)

### 1.4. İç kalite güvencesi mekanizmaları

**Olgunluk Düzeyi: 4- İç kalite güvencesi sistemi mekanizmaları izlenmekte ve ilgili paydaşlarla birlikte iyileştirilmektedir.**

**Kanıtlar**



- [Kalite Komisyonu .pdf](#)
- [Kalite Elcileri Görevlendirme Yazısı \(1\).pdf](#)

## 1.5. Kamuoyunu bilgilendirme ve hesap verebilirlik

**Olgunluk Düzeyi: 4- Birimin kamuoyunu bilgilendirme ve hesap verebilirlik mekanizmaları izlenmekte ve paydaş görüşleri doğrultusunda iyileştirilmektedir.**

### Kanıtlar

- [İletişim Sorumlusu Görevlendirilmesi .pdf](#)
- [İletişim Kampi 2.Daveti.pdf](#)
- [2023 Yılı Hendek MYO Birim Faaliyet Raporu. \(1\).docx](#)

## 2. Misyon ve Stratejik Amaçlar

### 2.1. Misyon, Vizyon ve Politikalar

Birimimiz SUBU'nün stratejik yönetim yaklaşımıyla bütünlük süreç yönetim modelini uygulamaktadır. Stratejik amaçlarımız, ana süreçlerimizin niteliğini artırıcı faaliyet ve hedeflerle desteklenmekte ve sistematik bir şekilde izlenip, iyileştirilmektedir. Hendek MYO'nun vizyon,misyon ve amaçları SUBÜ'nün vizyon, misyon ve stratejik amaçlarına katkı sağlayacak şekilde oluşturulmuş ve web sayfasında kamuya duyurulmuş olup aşağıdaki linkten erişilebilmektedir.

[Misyön ve Vizyon | Hendek Meslek Yüksekokulu \(subu.edu.tr\)](#)

Hendek MYO, SUBÜ'nün misyon,vizyon ve stratejik hedefleri doğrultusunda paydaş katılımı ile belirlenen politikalarını faaliyet alanları ile bütüncül bir ilişki içerisinde yürütmektedir. Söz konusu politikalar “eğitim–öğretim politikası,araştırma-geliştirme politikası, topluma hizmet politikası, yönetim politikası, kalite politikası, uzaktan eğitim politikası ve uluslararasılaşma politikası” başlıkları altında toplanmıştır.

Subü Politikaları Linki: [Politikalarımız | SAKARYA UYGULAMALI BİLİMLER ÜNİVERSİTESİ \(subu.edu.tr\)](#)

### 2.2.Stratejik Amaç ve Hedefler

Birimimiz iç ve dış paydaşların ihtiyaçlarını karşılamaya yönelik faaliyetlerde bulunarak, uygulamalı eğitim modeli ile bilgiyi beceriyle bütünlükleyen, mesleki açıdan yetkin, iletişim becerisine sahip, etik değerlere bağlı, toplumsal meselelere duyarlı meslek elemanlarını yetiştirmeyi amaçlamaktadır. Üniversitemizde stratejik plan hazırlığı 2019 yılında başlamış Stratejik Planlama Komisyonu Üyeleri tarafından tüm birimlerde yapılan durum analizi ile SUBÜ'nün misyon, vizyon, stratejik hedefleri ve performans göstergeleri belirlenerek tüm birimlere gönderilmiş olup ilgili göstergelere ilişkin 5 yıllık sayısal hedeflerin girişi talep edilmiştir. Bu kapsamda birimimiz bölüm başkanları ile bir toplantı gerçekleştirilerek, bölümlerine ilişkin hedefleri belirlemeleri ve sisteme girilmek üzere birim kalite elçisine bildirmeleri istenmiştir. Belirlenen süre sonunda bölümler tarafında belirlenen hedeflerin, birim kalite elçisi tarafından sisteme girişi sağlanmış ve 2022 yılında üniversitemizin aldığı izinler çerçevesinde 2023 ve 2024 yılları için birimimizin performans hedeflerinden bazıları bölüm başkanlarından alınan geri bildirimlerle güncellenmiştir.

Stratejik plan çalışmalarının yayılımı kalite koordinatörlüğü tarafından belirlenen takvime uygun bir şekilde birim kalite elçisi tarafından sağlanmaktadır. 2020-2024 yıllarına ait performans hedeflerin belirlenmesi ve sonrasında yürütülen güncelleme çalışmaları öncesinde birim kalite elçisi, müdür başkanlığında yapılan toplantılarla gerekli bilgileri ve dikkat edilmesi gereken hususları bölüm başkanları ile paylaşmış, bölüm başkanları bölüm personeli ile görüşerek bölüm hedeflerini belirlemiş ve kalite elçisi aracılığı ile sisteme girişi sağlanmıştır.

### 2.3.Performans Yönetimi

Birimimiz performansı stratejik plan kapsamında SUBÜ tarafından sağlanan Kurumsal Performans Yönetim Sistemi Stratejik Plan modülü üzerinden izlenmektedir. Her yıl ilgili yıla ait daha önce girişi yapılmış bölüm hedefleri kalite elçisi tarafından bölüm başkanları ile paylaşılmakta SUBU Kalite Koordinatörlüğünün belirlediği takvime uygun bir şekilde 6 aylık periyodlarda gerçekleşme değerleri izlenmektedir. Ayrıca yılda bir kez birime ait performans sunumu

hazırlanmakta, birimin güçlü yanlarındaki başarının kaynağı ve iyileştirmeye açık alanlara ilişkin aksiyon planlarımızı da içeren birim performans sunumu müdür tarafından senatoda sunulmaktadır. Performans sunumları birilerin performanslarını diğer birimlerle karşılaştırması ve iyi uygulama örneklerinin yayılmasına imkan sağlayacak bir öğrenme ortamı da sağlamaktadır.

## 2.1. Misyon, vizyon ve politikalar

**Olgunluk Düzeyi: 5- İçselleştirilmiş, sistematik, sürdürülebilir ve örnek gösterilebilir uygulamalar bulunmaktadır.**

### Kanıtlar

## 2.2. Stratejik amaç ve hedefler

**Olgunluk Düzeyi: 5- İçselleştirilmiş, sistematik, sürdürülebilir ve örnek gösterilebilir uygulamalar bulunmaktadır.**

### Kanıtlar

- [KP ekran Görüntüsü.png](#)
- [KP Veri Girişi.png](#)

## 2.3. Performans yönetimi

**Olgunluk Düzeyi: 5- İçselleştirilmiş, sistematik, sürdürülebilir ve örnek gösterilebilir uygulamalar bulunmaktadır.**

### Kanıtlar

- [2023 HENDEK MYO PERFORMANS SUNUMU.pptx](#)
- [KP ekran Görüntüsü.png](#)

## 3. Yönetim Sistemleri

Birimimiz stratejik hedeflerine ulaşmayı nitelik ve nicelik olarak güvence altına almak amacıyla mali, beşerî ve bilgi kaynakları ile süreçlerini yönetmek üzere Rektörlük tarafından sağlanan yönetim sistemlerini kullanmaktadır.

### 3.1. Bilgi Yönetim Sistemi

Birimimizde birim faaliyetlerine ve süreçlerine ilişkin verilen toplanması, analizi ve raporlanmasına yönelik işlemler dijital altyapısı SUBÜ tarafından sağlanan bilgi yönetim sistemleri ile gerçekleştirilmektedir. Bu kapsamda kullanılan bilgi yönetim sistemleri aşağıda listelenmiştir:

Bilgi Yönetim Sistemi (BYS)

Öğrenci İşleri Sistemi (OIS)

Akademik Bilgi Sistemi (ABS)

Personel Sistemi (PBIS)

Kurumsal Performans Yönetim Sistemi (KP)

Kurumsal Zeka

Yazılma İstatistikleri

Plan Yönetim Sistemi

Envanter Takip Sistemi

Mesleki Uygulama Yönetim Sistemi (MUYS)

Talep Yönetim Sistem (TYS)

Kurumsal Web Sayfaları

SUBU Rehber

Birimimiz tarafından kullanılan bilgi yönetim sistemlerinin güvenlik önlemleri, Üniversitemizin Bilgi İşlem Dairesi Başkanlığı tarafından sağlanmaktadır. Birimimizin tüm faaliyetleri kapsamında toplanan ve gizlilik gerektiren veriler, yetkili personel haricinde üçüncü kişilerle paylaşılmamakta ve yayımlanmamaktadır.

### **3.2.İnsan Kaynakları Yönetimi**

İnsan kaynakları planlaması vizyon, misyon ve insan kaynakları politikasına uygun bir şekilde yürütülmektedir. Birim tarafından belirlenen kadro talepleri rektörlüğe iletilmekte ve işe alımlar üniversitemiz Personel Dairesi Başkanlığı tarafından 657 Sayılı Devlet Memurları ve 4857 sayılı İş Kanunu kapsamında ilana çıkmak suretiyle gerçekleştirilmektedir. Personel tedarikinde eğitim ve liyakat öncelikli kriter olup, yetkinliklerin artırılması temel hedeflerdir.

2023 yılı itibarıyla birimimizde 31 akademik, 7 idari personel ve sürekli işçi kadrosunda 9 kişi çalışmaktadır. Çalışan (akademik-idari) memnuniyeti, şikâyet ve önerilerini belirlemek ve izlemek amacıyla çalışan memnuniyet anketi, idari ve akademik personel toplantıları yapılmakta ve çalışanlardan alınan geri bildirimler doğrultusunda gerekli iyileştirmeler yapılmaktadır.

Birim çalışanları arasındaki iletişim ve işbirliğini geliştirerek, motivasyonu yükseltmek için zaman zaman toplu yemek, kültürel ve sportif etkinlikler düzenlenmektedir.

### **3.3.Finansal Yönetim**

Finansal kaynakların büyük çoğunluğunu hazine desteği oluşturmaktadır. Bu destek miktarı için birim müdürü, sekreteri ve mali işlerden sorumlu personel toplanarak talep edilecek bütçe planlanmasını yaparak Rektörlüğe bağlı Strateji Geliştirme Dairesi Başkanlığına iletir. Sonrasında Strateji Geliştirme Dairesi Başkanlığının, Cumhurbaşkanlığının ilgili birimleriyle yaptığı görüşmeler neticesinde belirlenen bütçe aylık olarak birimimize aktarılmakta ve birim ihtiyaçları doğrultusunda harcanmaktadır.

### **3.4.Süreç Yönetimi**

Birimimizin stratejik plan kapsamında belirlemiş olduğu hedefleri süreçler yoluyla gerçekleştirmek üzere stratejik yönetim modeli ile bütünleşik süreç yönetimi modeli uygulamaktadır.Kurumsal performans süreçler bazında ayrı ayrı izlenmekte ve iyileştirme çalışmaları yürütülmektedir.

Üniversitemiz ana süreçleri aşağıdaki gibidir:

1. Eğitim ve Öğretim Süreci
2. Araştırma ve Geliştirme Süreci
3. Uygulama ve Topluma Hizmet Süreci
4. İdari ve Destek Süreci
5. Yönetimsel Süreçler

2020 yılında Süreç Yönetimi Çalışma Ekibi tarafından yürütülen bir çalışma ile hazırlanan süreç el kitabında tüm ana ve alt süreçlere yönelik süreç sorumluları, iş akışı,yönetim, sahiplenme yazılıdır. Birimimizde birim personeli tarafından yürütülen faaliyetler iş akışlarına uygun bir şekilde gerçekleştirilmekte ve süreç sahipleri tarafından izlenmektedir.

Süreç Yönetim El Kitabı Linki: [Süreç Yönetimi El Kitabı\\_0.pdf \(subu.edu.tr\)](https://subu.edu.tr/Surec_Yonetimi_El_Kitabi_0.pdf)

### **3.1. Bilgi yönetim sistemi**

**Olgunluk Düzeyi: 4- Birimde entegre bilgi yönetim sistemi izlenmekte ve iyileştirilmektedir.**

**Kanıtlar**

### **3.2. İnsan kaynakları yönetimi**

**Olgunluk Düzeyi: 4- Birimde insan kaynakları yönetimi uygulamaları izlenmekte ve ilgili iç paydaşlarla değerlendirilerek iyileştirilmektedir.**

## Kanıtlar

- [CMA Analiz Raporu.pdf](#)
- [Öğretim Elemanı Atama yazısı.pdf](#)
- [Tasarım Bölümü Öğr. elemanı talep YYK.pdf](#)
- [2023 Birleşim Personeli İftar Yemeği.pdf](#)
- [Tasarım Bölümü Öğretim Elemanı Talebi-Bölüm Kurulu Kararı .pdf](#)
- [Öğretim Elemanı Takdir Örneği.pdf](#)

### 3.3. Finansal yönetim

**Olgunluk Düzeyi: 3- Birimin genelinde finansal kaynakların yönetime ilişkin uygulamalar tanımlı süreçlere uygun biçimde yürütülmektedir.**

## Kanıtlar

- [2023 birim butce talep tablosu 1.xlsx](#)
- [Hendek MYO Birimler Bütçe Talep Tablosu \(2\).xlsx](#)
- [Butce Hazirlik Calismalari.pdf](#)

### 3.4. Süreç yönetimi

**Olgunluk Düzeyi: 4- Birimde süreç yönetimi mekanizmaları izlenmekte ve ilgili paydaşlarla değerlendirilerek iyileştirilmektedir.**

## Kanıtlar

- [Hendek MYO Surec Sorumlulari ve Kalite Elcileri \(8\).xlsx](#)

## 4. Paydaş Katılımı

### 4.1.İç/Dış Paydaş Katılımı

Faaliyetlerini katılımcı yönetim anlayışı ile planlayan Hendek MYO'nun iç ve dış paydaşlarının kalite güvence sistemine katılımını sağlamak üzere çeşitli mekanizmalar bulunmaktadır.İç paydaşların beklenti ve ihtiyaçları, gerçekleştirilen toplantılar, Talep Yönetim Sistemi, SUBU'ye Sor ve memnuniyet anketleri aracılığı ile alınmaktadır.Kalite Koordinatörlüğü tarafından yürütülen Öğrenci Memnuniyet Anketi, Çalışan Memnuniyet anketi, +1 Memnuniyet anketlerinin analiz sonuçları birimize gönderildikten, birim üst yönetimi tarafından değerlendirilmekte alınan kararlar ve anket performans yapılan toplantılarda akademik ve idari personelile paylaşılmaktadır.

Dış paydaşların beklentive ihtiyaçları dış paydaşlara yönelik anketler, müdürlük düzeyinde yürütülen paydaş ziyaretleri ve danışma kurulları ile yapılan toplantılar aracılığı ile alınmaktadır. Kalite Koordinatörlüğü tarafından yürütülen Mezun Memnuniyet anketleri, Dış Paydaş Memnuniyet Anketi,+1 işveren Memnuniyet Anketinin analiz sonuçları birimize gönderildikten sonra üst yönetim tarafından değerlendirilmekte olup alınan kararlar ve sonuçlar yapılan toplantılarda akademik ve idari personel ile paylaşılmaktadır.

Hendek MYO paydaşlardan aldığı geri bildirimleri, ders plan ve programlarının oluşturulmasında ve güncellenmesinde, topluma yönelik faaliyetlerin, sosyal sorumluluk projelerinin gerçekleştirilmesi için kullanmaktadır.

Hendek MYO paydaşlarının karar alma ve iyileştirme süreçlerine katılımını aşağıdaki mekanizmalar aracılığı ile gerçekleştirmektedir;

Akademik kurullar

İdari Personelle YapılanToplantılar

Bölüm Başkanları İle yapılan Toplantılar

Öğrenciler İle Yapılan Bilgilendirme Toplantıları

SUBU'ye Sor

Danışma Kurulu Toplantıları  
Dış Paydaş Ziyaretleri  
+1 Eğitimi Kapsamında Yürütülen İşyeri Ziyaretleri  
Memnuniyet Anketleri  
e-Posta

**KanıtEkle: SUBU'yesor'a verilen cevap**

#### **4.2.Öğrenci Geri Bildirimleri**

Öğrenciden aldığı geribildirimler Hendek MYO'nun sunduğu hizmetler ve yürüttüğü faaliyetlerin nitelik ve niceliklerini arttırmak için alınan kararlarda kullanılmaktadır. Öğrencileri bildirimlerinin birim karar süreçlerine dahil edilmesi için çeşitli mekanizma ve uygulamalar bulunmaktadır. Bunlar

Öğrenci Memnuniyet Anketi  
+1 Öğrenci Memnuniyet Anketi  
Ders Değerlendirme Anketleri  
Öğrenci Bilgilendirme Toplantıları  
SUBU'ye Sor  
Bölüm Öğrenci Temsilcileri  
Kalite Komisyonu Öğrenci Temsilcisi  
Danışmanlık Sistemi

Öğrencilere uygulanan anket sonuçları Kalite Koordinatörlüğü tarafından analiz edilip sonuçları birimimize gönderildiğinde birim üst yönetimi başta memnuniyetin düşük olduğu ve iyileşme potansiyelinin bulunduğu alanları tespit etmekte ve iyileştirici faaliyetleri planlamaktadır.

Yılda bir kez Müdür, Müdür Yardımcıları, Bölüm Başkanları, Yüksekokulu Sekreteri ve Öğrenci ile iletişim halinde olan idari personelin katılımı ile öğrenci bilgilendirme toplantısı yapılmakta ve bu toplantılar aynı zamanda öğrenciden doğrudan geribildirim alınmasını sağlamaktadır.

Birimimizde her bölümün ve programın 1. Ve 2. Sınıfları için gönüllülük esasına dayalı bir temsilcilik sistemi oluşturulmuştur. Her sınıfının öğrenci temsilcisi bulunmakta ve bu temsilciler sınıf ile yönetim arasında köprü niteliği taşımaktadır. Öğrencilerin istek ve ihtiyaçları bu temsilciler ile yapılan toplantılar ile alınmakta, öğrencilere iletilmek istenen konularda yine temsilciler ile toplantı veya whatsapp grupları üzerinden paylaşılmakta ve sınıflarında yayılımını sağlamaları beklenmektedir.

Birimimizde öğrencilerin kalite süreçlerimize ve kalite konusunda alınan kararlara dahil edilmesi için kalite komisyonumuzda bir öğrenci temsilcisi üye bulunmakta ve toplantılarımıza katılım sağlamaktadır. Bu temsilci bir yandan öğrencilerimizin ihtiyaç ve isteklerini komisyona taşıırken diğer yandan kalite çalışmalarının ve kalite kültürümüzün öğrenciler arasında yayılımının sağlanması içinde önemli bir elçi olarak görülmektedir. Söz konusu temsilcinin ilk etapta sınıf öğrenci temsilcileri bir toplantı yapması planlanmıştır.

Öğrencilerden doğrudan geribildirim aldığımız mekanizmalardan biride akademik danışmanlık sürecinin işletilmesidir. Akademik danışmanlar her yarıyılıda öğrenci görüşme saatlerini planlayıp yüksekokul idaresi ile paylaşmakta ve idare tarafından oluşturulan danışmanlık listeleri web sayfamızda, bina içindeki panolarda ve öğretim elmanları kapılarında ilan edilmekte ve danışmanlık saatlerinde öğretim elemanları ofislerinde hazır bulunmaktadır. Henüz danışmanlık suretiyle elde edilen geribildirime dayalı bir iyileştirme planlanmış değildir ancak gerekli ortam sağlanmaktadır.

#### **4.3.Mezun İlişkileri Yönetimi**

Birimimiz tüm bölümleri için danışma kurulları oluşturulmuş olup, danışma kurullarında en az bir üye bölüm mezunları arasından seçilmiş bulunmaktadır. Böylece danışma kurulu ile yapılan toplantılarda mezun katılımına ve görüşüne yer verilmektedir. Mezunlarla ilişkilerde kurumsal düzeyde iletişimin en güzel örneğini danışma kurullarında en az bir mezun öğrenciye yer verilmesi oluşturmaktadır. Diğer yandan zaman zaman mezun öğrenciler bölüm sektörle buluşma

faaliyetlerine de çağırılmakta ve öğrencilerimizle, mezunlarımız arasında iletişim kurulması için uygun ortamlar oluşturulmaktadır. Hendek MYO mezunları tarafından aktif kullanılan bir mezun bilgi sistemi bulunmamaktadır. Ancak mezunlar ile iletişim akademik personelin özellikle de bölüm başkanlarının kişisel ilişkileri ve gayreti ile sürdürülmektedir. Bununla birlikte Meslek Yüksekokulu Danışma Kurullarımızın her birinde eski mezun öğrencilerimiz bulunmaktadır.

Danışma Kurulları Linki: [Meslek Yüksekokulu Danışma Kurulları](#) | [Hendek Meslek Yüksekokulu \(subu.edu.tr\)](#)

#### 4.1. İç ve dış paydaş katılımı

**Olgunluk Düzeyi: 4- Paydaş katılım mekanizmalarının işleyişi izlenmekte ve bağlı iyileştirmeler gerçekleştirilmektedir.**

##### Kanıtlar

- [Subuye Sor.png](#)
- [Hendek MYO 2022-23 bahar 3+1.pdf](#)
- [Teknik Programlar Danışma Kurulu Toplantısı 02.06.2023.pdf](#)
- [Danışma Kurulu davet .docx](#)
- [sosyal programlar danışma kurulu toplantısı 01.06.2023.pdf](#)
- [Akademik Kurul.jpg](#)
- [Müdürlük Dış Paydaş Ziyaret.pdf](#)

#### 4.2. Öğrenci geri bildirimleri

**Olgunluk Düzeyi: 4- Tüm programlarda öğrenci geri bildirimlerinin alınmasına ilişkin uygulamalar izlenmekte ve öğrenci katılımına dayalı biçimde iyileştirilmektedir. Geri bildirim sonuçları karar alma süreçlerine yansıtılmaktadır.**

##### Kanıtlar

- [Hendek MYO 2022 OMA Analiz Raporu.pdf](#)
- [Kalite Komisyonu Toplantı Tutanağı.jpg](#)
- [Bölüm Temsilcileri.jpeg](#)
- [2023-2024 Güz Dönemi Danışmanlıklar .docx](#)

#### 4.3. Mezun ilişkileri yönetimi

**Olgunluk Düzeyi: 2- Programların amaç ve hedeflerine ulaşıp ulaşılmadığının irdelenmesi amacıyla bir mezun izleme sistemine ilişkin planlama bulunmaktadır.**

##### Kanıtlar

## 5. Uluslararasılaşma

Birimimiz tarafından 2023 yılı içerisinde Uluslararasılaşma kapsamında yürütülen bir faaliyet yoktur.

#### 5.1. Uluslararasılaşma süreçlerinin yönetimi

**Olgunluk Düzeyi: 1- Birimin uluslararasılaşma süreçlerine ilişkin yönetsel ve organizasyonel yapılanması bulunmamaktadır.**

##### Kanıtlar

## 5.2. Uluslararasılaşma kaynakları

**Olgunluk Düzeyi: 1- Birimin uluslararasılaşma faaliyetlerini sürdürebilmesi için yeterli kaynak bulunmamaktadır.**

**Kanıtlar**

## 5.3. Uluslararasılaşma performansı

**Olgunluk Düzeyi: 1- Birimde uluslararasılaşma faaliyeti bulunmamaktadır.**

**Kanıtlar**

# Eğitim ve Öğretim

## 1. Program Tasarımı, Değerlendirmesi ve Güncellenmesi

### 1. Program Tasarımı Değerlendirilmesi ve Güncellenmesi

Hendek MYO'da programların tasarımı ve onayı SUBU eğitim politikası doğrultusunda belirlenen usul ve esaslara göreyürütülmektedir. Hendek MYO uzaktan/karma eğitim süreçleri ile ilgili olarak her seviyede eğitim öğretim yönergesi SUBU tarafından yayımlanmıştır. Üniversitemiz eğitim-öğretim sürecinde eğitim öğretim birimlerinde yapılan periyodik toplantılarla, tüm paydaşlarından (birim danışma kurulları) aldığı geri bildirimler doğrultusunda bölüm koordinatörlükleri ve bölüm kurul toplantıları aracılığı ile Türkiye Yükseköğretim Yeterlilikleri Çerçevesini esas alacak şekilde ders planlarını tasarlamakta ve güncellemektedir.

#### 1.1. Programın Tasarım ve Onayı

SUBÜ'de program tasarım ve güncelleme çalışmaları paydaş katılımı ile Bölüm Koordinatörleri başkanlığında yürütülmekte ve onay için Üniversitemiz Eğitim Komisyonuna sunulmaktadır. Koordinatörlüğü birimizde bulunan programlar aşağıdakilerden ibarettir;

\*İnşaat Teknolojisi

\*İç Mekan Tasarımı

\*Mobilya ve Dekorasyon

Yukarıdaki programlara ilişkin güncelleme çalışmaları, tüm paydaşlarından (birim danışma kurulları) alınan geri bildirimler doğrultusunda bölüm koordinatörlükleri ve bölüm kurul toplantıları aracılığı ile Türkiye Yükseköğretim Yeterlilikleri Çerçevesini esas alacak şekilde yürütülmektedir.

Mesleki Uygulama Ağırlıklı Üniversiteler kategorisinde yer alan SUBÜ'nün tüm birimlerine olduğu gibi birimize bağlı tüm programlar +1 Uygulamalı Eğitim Modeline uygun olarak tasarlanmıştır. +1 Uygulamalı Eğitim Modeli, Yükseköğretim Kurumu (YÖK) tarafından hazırlanan ve Resmi Gazete'de yayımlanan 'Yükseköğretimde Uygulamalı Eğitimler Çerçeve Yönetmeliği' ile güvence altına alınarak yönetmelikle uygulamalı eğitimin ve stajların çerçevesi ve detayları belirlenirken öğrencilerin çalıştıkları sürece sigortalarının yatırılması ve ücretlerinin ödenmesi garantisine alınmıştır. Kapsam ve işleyiş Üniversitemiz İşyeri Eğitimi Yönergesi ile yürütülmektedir.

İşyeri Eğitimi Yönergesi Erişim Linki: [İşyeri Eğitimi Yönergesi.pdf](#)

Örnek Ders Bilgi Paketi Erişim Linki: [Sakarya Uygulamalı Bilimler Üniversitesi Eğitim Bilgi Sistemi \(subu.edu.tr\)](#)

#### 1.2. Program Ders Dağılım Dengesi

Programlarımızın ders dağılımına ilişkin ilke, kural ve yöntemler tanımlıdır. Öğretim programı (müfredat) yapısı zorunlu-seçmeli ders, alan-alan dışı ders dengesini gözetmekte, kültürel derinlik ve farklı disiplinleri tanıma imkânı verecek niteliğinde dizayn edilmiş olup zorunlu dersler dışında disiplinlerarası üniversite ortak dersleri, Endüstri 4.0 dersleri gibi havuzlar oluşturularak öğrencilerin seçimine sunulmuştur. Ders sayısı ve haftalık ders saati öğrencinin akademik olmayan etkinliklere de zaman ayırabileceği şekilde düzenlenmiştir. Bu kapsamda akademik birimlerin

tamamında haftanın bir günü (Çarşamba günleri) ders dışı etkinliklere zaman ayırabilmeleri için ders saati olarak boş bir zaman dilimi belirlenmiştir. Öğrencilerin bu zaman dilimini değerlendirebilmeleri için her çarşamba resmi YouTube kanalımız üzerinden canlı olarak "SUBÜ Konuşmaları" gerçekleştirilmektedir. SUBÜ Konuşmaları etkinliğine bir dönem boyunca katılıp başarılı olmuş olan öğrencilerimizin transkriptlerine "SUBÜ Konuşmaları" lisans ve önlisans gruplarında güz yarıyılında "Akademik Çalışmalar I", bahar yarıyılında "Akademik Çalışmalar II" şeklinde aktarılmıştır. İki dönem boyunca katılıp başarılı olmuş öğrencilerimizin transkriptine "Akademik Çalışmalar" şeklinde işlenmektedir. "Akademik Çalışmalar I" ve "Akademik Çalışmalar II" dersleri 2 AKTS'ye karşılık gelirken, "Akademik Çalışmalar" dersi yapılacak intibakla 5 AKTS'lik bir üniversite ortak seçmeli dersine karşılık gelmektedir.

### **1.3.Ders Kazanımlarının Program Çıktılarına Uyumu**

Tüm programların ders kazanımları ile program çıktılarının eşleştirilmesine ilişkin uygulamalar, sistematik olarak izlenmekte ve paydaşlardan alınan geribildirimler doğrultusunda değerlendirilmektedir. Program ve derslerin amaçları, içeriği ve öğrenim çıktıları ilgili dokümanlar ve kaynaklarla desteklenmek suretiyle geliştirilen Eğitim Bilgi Sistemi (EBS) ve Akademik Bilgi Sistemi (ABİS) üzerinden yönetilmektedir. Ders bilgi paketlerimiz akreditasyon ölçütleri dedikkate alınarak hazırlanmaktadır.

MEDEK kapsamında birimiz Makine ve Metal Teknolojileri Bölümü Makine Programı için akreditasyon süreci başlatılmış olup gerekli çalışmalar ilgili bölüm başkanı ve personelin katılımı ile yürütülmektedir.

Birimimizde bulunan tüm programların amaçları ve öğrenme çıktıları (kazanımları) TYÇÇ ile uyumlu bir şekilde oluşturulmuş ve Eğitim Bilgi Sistemi üzerinden ilan edilmiştir. Ders bilgi paketleri oluşturulurken öğrenme çıktılarının ve gerekli öğretim süreçlerinin yapılandırılmasında bölüm/program düzeyinde yeterliliklerin hangi eylemlerle kazandırılabilceği belirlenmiştir. Yürütülen her bir dersin ders koordinatörü belirlenmiş olup, dersin tanımlı koordinatörü, dersin kategorisi, amacı, içeriği, dersin öğrenme çıktıları ve bu çıktıların öğretim ve ölçme yöntemleri ile olan ilişkisi mevcut olup dersin program çıktısına katkı düzeyini gösteren bilgiler ders bilgi paketlerinde tanımlıdır. Her yıl haziran ayı boyunca sistem açılmakta olup bu zaman zarfında öğretim elemanları tarafından ilgili bilgi girişleri tamamlanmaktadır. Her öğretim yılının başında ders içeriklerinin BYS'de girişinin uygun olduğuna dair Senato'da karar alınarak dersin içeriği ve değerlendirilmesi kayıt altına alınmaktadır. BYS'de görülen değerlendirme sistemi Senato'da kabul edilmiş olmaktadır.

Derslerin öğrenme kazanımları tanımlanmış ve program çıktıları ile ders kazanımları eşleştirmesi oluşturulmuştur. Eğitim Bilgi Sistemi üzerinden söz konusu ilişki düzeyi görülebilmekte ve ders bazında yapılan bu çalışma üniversitemizin tüm bölüm /programlarını kapsamaktadır. Eğitim Bilgi Sistemi linki aşağıda yer almaktadır. İlaveten tüm derslerin AKTS değeri Eğitim Bilgi Sistemi üzerinden paylaşılmakta, öğrenci iş yükü takibi ile doğrulanmaktadır. Tüm derslerin AKTS değeri web sayfası üzerinden paylaşılmakta, öğrenci iş yükü takibi ile doğrulanmaktadır.

### **1.4.Öğrenci İş yüküne Uyumlu Ders Tasarımı**

Tüm Programlarımızda öğrencilere farklı disiplinlerden ders seçme imkanı tanınmaktadır. Ayrıca Yükseköğretim Kurumlarında dijital dönüşüme uygun ders çeşitliliğinin artırılmasına yönelik Endüstri 4.0 (Dijitalleşme ile ilgili dersler vb.) dersleri tanımlanmış ve ders çeşitliliği artırılmıştır. Tüm derslerin iş yükü kredileri tanımlanmış olup EBS üzerinden iç ve dış paydaşlarla paylaşılmaktadır. Öğrencilerin iş yüküne dayalı ders tasarımları yapılmakta ve ders iş yükleri ile ilgili öğrencilerin görüşü sistematik olarak her yarıyıl sonu gerçekleştirilen Ders Değerlendirme Anketlerinde ilgili ifadeler kapsamında alınmaktadır.

### **1.5.Programların İzlenmesi ve Güncellenmesi**

Birimimizde programların izlenmesi ve güncellenmesi SUBU üst yönetimin koordinasyonunda ilgili rektör yardımcısı ve Eğitim-Öğretim Komisyonu başkanlığında akademik takvime göre yürütülmektedir. Tüm birimlerde bölüm- program başkanı ve ders koordinatörleri tarafından yönetilen süreç, periyodik olarak her yıl haziran ayında BYS ve EBS üzerinden ders/program güncellemeleri yapılarak yönetilmektedir.

MEDEK Kapsamında Program ve ders öğrenme kazanımlarına ulaşıp ulaşılmadığının Eğitim Bilgi Sistemi (EBS) Modülü ve Akademik Bilgi Sistemi (ABİS) Modülü üzerinden takip edilmesinin sağlanması için çalışma başlatılmıştır. Ancak süreç planlama aşamasında olup, PUKO çevrimi henüz tamamlanmamıştır.



Program izleme ve güncelleme çalışmaları çeşitli anketler ile ve Stratejik Plan Performans Göstergeleri ile izlenmektedir. İlgili memnuniyet anketleri sonuçları da güncelleme çalışmalarına girdi sağlayan mekanizmalar arasındadır. Süreç Yönetimi çalışmaları kapsamında Eğitim-Öğretim Ana Sürecine bağlı olarak “Ders İçeriklerinin Güncellenmesi, Yeni Ders Önerme ve Hazırlama Alt Süreci” tasarlanmış ve iş akışına uygun olarak süreç yürütülmektedir. Ayrıca program güncelleme çalışmalarına katkısız sağlayan bir diğer mekanizma ise iş dünyasından sektör temsilcilerinin yer aldığı akademik birim danışma kurullarıdır.

## **1.6.Eğitim-Öğretim Süreçlerinin Yönetimi**

Üniversitemiz eğitim ve öğretim süreçlerinin yönetimi süreçlerle yönetim modelimiz gereği eğitim ve öğretimden sorumlu rektör yardımcısı ve birimimizde müdür yrd/bölüm başkanları ve ilgili komisyonlar tarafından üst yönetimin koordinasyonunda yürütülmektedir. Sürece yönelik faaliyetler akademik takvim ile planlanmış bir şekilde yürütülmektedir.

Eğitim Bilgi Sistemi Erişim linki: [Sakarya Uygulamalı Bilimler Üniversitesi Eğitim Bilgi Sistemi \(subu.edu.tr\)](http://Sakarya Uygulamalı Bilimler Üniversitesi Eğitim Bilgi Sistemi (subu.edu.tr))

Akademik Takvim Erişim Linki: [Akademik Takvim.pdf](http://Akademik Takvim.pdf)

### **1.1. Programların tasarımı ve onayı**

**Olgunluk Düzeyi: 4- Programların tasarım ve onay süreçleri sistematik olarak izlenmekte ve ilgili paydaşlarla birlikte değerlendirilerek iyileştirilmektedir.**

#### **Kanıtlar**

- [Yeni Bölüm-Program Açma ve Güncelleme Alt Süreci Şeması.pdf](http://Yeni Bölüm-Program Açma ve Güncelleme Alt Süreci Şeması.pdf)

### **1.2. Programın ders dağılım dengesi**

**Olgunluk Düzeyi: 4- Programlarda ders dağılım dengesi izlenmekte ve iyileştirilmektedir.**

#### **Kanıtlar**

- [Seçmeli Ders Havuzu.png](http://Seçmeli Ders Havuzu.png)
- [Bölüm Ders Planı Örneği.png](http://Bölüm Ders Planı Örneği.png)

### **1.3. Ders kazanımlarının program çıktılarıyla uyumu**

**Olgunluk Düzeyi: 4- Ders kazanımlarının program çıktılarıyla uyumu izlenmekte ve iyileştirilmektedir.**

#### **Kanıtlar**

- [Dersin Program Çıktılarına Katkısı.png](http://Dersin Program Çıktılarına Katkısı.png)
- [Ölçme Yöntemleri Örneği.png](http://Ölçme Yöntemleri Örneği.png)

### **1.4. Öğrenci iş yüküne dayalı ders tasarımı**

**Olgunluk Düzeyi: 4- Programlarda öğrenci iş yükü izlenmekte ve buna göre ders tasarımı güncellenmektedir.**

#### **Kanıtlar**

- [AKTS İş Yükü.png](http://AKTS İş Yükü.png)

### **1.5. Programların izlenmesi ve güncellenmesi**

**Olgunluk Düzeyi: 4- Program çıktıları bu mekanizmalar ile izlenmekte ve ilgili paydaşların görüşleri de alınarak güncellenmektedir.**

#### **Kanıtlar**

- [Teknik Programlar Danışma Kurulu Toplantısı.docx](#)
- [Sosyal Programlar Danışma Kurulu Toplantısı.docx](#)
- [Hendek MYO 2022-23 bahar 3+1.pdf](#)

## 1.6. Eğitim ve öğretim süreçlerinin yönetimi

**Olgunluk Düzeyi: 4- Birimde eğitim ve öğretim yönetim sistemine ilişkin uygulamalar izlenmekte ve izlem sonuçlarına göre iyileştirme yapılmaktadır.**

### Kanıtlar

- [Hendek MYO Süreç Sorumluları ve Kalite Elçileri \(1\).\(1\).xlsx](#)

## 2. Programların Yürütülmesi (Öğrenci Merkezli Öğrenme, Öğretme ve Değerlendirme)

### 2.1. Öğretim Yöntem ve Teknikleri

Üniversitemizde olduğu gibi birimimizde de tüm eğitim öğretim süreçlerini öğrenci merkezli tasarlanmış olup bu süreçleri Eğitim-Öğretim Sürecinden Sorumlu müdür yardımcısı ve bölüm başkanları aracılığıyla yürütmekte ve izlemektedir.

Birimimizde İlk Ders Uygulaması ve Sektörle Buluşma Günleri adları altında sistematik olarak öğrencilerimiz ve sektör temsilcilerinin bir araya geldiği faaliyetler düzenlenmektedir. Söz konusu faaliyetlerle amaçlanan mezunların alanları ile farkındalıklarının artırılması ve nitelikli mezunlar yetiştirilmesidir. İlk ders uygulamaları ve sektörle buluşma günleri kurumsallaşmış iyi uygulama örneklerimiz arasında olup, Kurumsal zeka platformu üzerinden takibi yapılmaktadır.

Öğretim elemanlarımızın aktif etkileşimli öğrenmeyi kolaylaştırıcı olarak kullandığı mekanizmalar bulunmaktadır. Özellikle öğretim elemanlarının Google Classroom, Kahoot gibi web2.0 araçlarından faydalandığı göze çarpmaktadır. Ayrıca birimimiz bilgisayar programcılığı bölüm başkanı Öğr. Gör. Dr. Metin Çengel tarafından başta birimimiz öğrencileri olmak üzere, üniversitemizin ve diğer eğitim kurumlarının öğrencilerine, sanal dünyada artık her sektörün yerini alacağını ve burada da mutlaka eğitim konusunda ileri teknolojilerin kullanıldığı ve öğrenmenin evrimi ile Metaverse eğitimleri ve workshoplar düzenlenmektedir.

### 2.2. Ölçme Ve Değerlendirme

Öğrenci merkezli öğrenme, öğretme ve değerlendirmekapsamında akademisyenlerimiz tarafından uygulanan öğrenciyi aktif hale getiren ve etkileşimli öğrenme odaklı çalışmalar yapılmaktadır. Eğitim bilgi sisteminde çok çeşitli öğretim ve ölçme yöntemi bulunmaktadır. Ders Bilgi Paketleri içerisinde bulunan tüm bu bilgiler öğrencilerimize Eğitim Bilgi Sistemi üzerinden ve yarıyıl başlangıçlarında bölümler tarafından gerçekleştirilen öğrenci oryantasyon toplantılarında duyurulmaktadır.

Öğretim elemanlarının ders uygulamalarından elde edilen verilere göre örgün/uzaktan/karma eğitim süreçlerimizde öğretim yöntem ve teknikleri öğrenciyi aktif hale getiren ve etkileşimli öğrenme odaklıdır. Ölçme ve değerlendirme sistemi sürekliliği çoklu sınav olanakları, ödev ve proje gibi yöntemlerle sağlanmakta, çıktı temelli değerlendirme yapılmaktadır. Özellikle yıl içi çalışmalarının çeşitliliği ile öğrencinin potansiyeli ortaya çıkarılmaya çalışılmakta ve yıl içi çalışmaların yıl sonuna katkısı yapılan ölçme ve değerlendirmeler ile sağlanmaktadır.

### 2.3. Öğrenci Kabulü ve Önceki Öğrenmelerin Tanınması

Üniversitemizde öğrencilerin kabulü ile ilgili tüm süreçler yönetmelikler, yönergeler, Senato usul ve esaslarına göre uygulanmaktadır. Öğrenci kabulüne yönelik tüm süreçler açık ve şeffaf bir biçimde yürütülmektedir. SUBÜ'de örgün eğitim süreçlerinde olduğu gibi örgün, uzaktan, açık ya da diğer yollarla elde edilen yeterliliklerin tanınmasına ilişkin önceki öğrenmelerin tanınması adına 15 AKTS'ye kadar öğrencinin belgelendirdiği alan ile ilgili sınava girmesini ve başarılı olduğu durumda o dersten muaf sayılacağı uygulamalar mevcuttur.

Ayrıca SUBÜ'ye yeni kayıt veya yatay geçiş yoluyla kabul edilen öğrencilerin daha önce herhangi bir yükseköğretim kurumunda alıp başarmış oldukları dersler için belirli koşulların varlığı halinde intibak komisyonlarının kararı ile kredi not transferi suretiyle de önceki kazanımlar tanınmaktadır.

Önceki Öğrenmelerin Tanınması Yönergesi: [ÖNCEKİ ÖĞRENMELEİN TANINMASI SENATO ESASLARI.pdf \(subu.edu.tr\)](#)

#### 2.4. Yeterliliklerin Sertifikalandırılması ve Diploma

Üniversitemiz yeterliliklerin onayı, mezuniyetkoşulları, mezuniyet karar süreçleri açık, anlaşılır, kapsamlı ve tutarlı şekilde tanımlanmış ve duyurulmuştur. Sertifikalandırma ve diploma işlemleri butanımlı sürece uygun olarak yürütülmekte, izlenmekte ve gerekli önlemler alınmaktadır. İdari ve Destek Ana Süreci kapsamında yer alan Öğrenci İşleri Alt Sürecine ait "Diploma (Mezuniyet) İşlemleri Alt Detay Süreci" tanımlanmış olup tüm işleyiş sürece göre ilerlemektedir.

Diploma İşlemleri: [Link](#)

#### 2.1. Öğretim yöntem ve teknikleri

**Olgunluk Düzeyi: 5- İçselleştirilmiş, sistematik, sürdürülebilir ve örnek gösterilebilir uygulamalar bulunmaktadır.**

##### Kanıtlar

- [metaverse, öğrenme ortamı.docx](#)

#### 2.2. Ölçme ve değerlendirme

**Olgunluk Düzeyi: 5- İçselleştirilmiş, sistematik, sürdürülebilir ve örnek gösterilebilir uygulamalar bulunmaktadır.**

##### Kanıtlar

- [Makine Programı Bilgilendirme Toplantısı.pptx](#)
- [Ölçme Yöntemleri Örneği.png](#)

#### 2.3. Öğrenci kabulü, önceki öğrenmenin tanınması ve kredilendirilmesi

**Olgunluk Düzeyi: 4- Öğrenci kabulü, önceki öğrenmenin tanınması ve kredilendirilmesine ilişkin süreçler izlenmekte, iyileştirilmekte ve güncellemeler ilan edilmektedir.**

##### Kanıtlar

- [İNTİBAK FORMU.jpeg.jpg](#)

#### 2.4. Yeterliliklerin sertifikalandırılması ve diploma

**Olgunluk Düzeyi: 4- Uygulamalar izlenmekte ve tanımlı süreçler iyileştirilmektedir.**

##### Kanıtlar

- [Bölüm Mezuniyet Koşulları.png](#)

### 3. Öğrenme Kaynakları ve Akademik Destek Hizmetleri

### 3.1.Öğrenme Ortam ve Kaynakları

Birimimizde öğrencilerin dersin öğrenme çıktıları ve program öğrenme çıktılarını kazanarak mezun olmalarının sağlanması amacıyla farklı öğrenme ortam ve kaynakları öğrenci ve personelin kullanımına sunulmuştur. Programlarımızın ders planında yer alan derslerin bir kısmı yüz yüze, bir kısmı uzaktan eğitim yoluyla sunulmaktadır. YÖK ortak dersi olarak tabir edilen İngilizce, Türk Dili ve Atatürk İlkeri ve İnkılap Tarihi dersleri uzaktan eğitim yoluyla LMS üzerinden yürütülmektedir. Bunların haricindeki diğer dersler yüz yüze eğitim yoluyla okulda derslerin teorik kısımları dersliklerde, uygulamaları ise ilgili atölye ve laboratuvarlarda yürütülmektedir. Ayrıca uzaktan eğitim yoluyla yürütülmesi dahi tüm dersler için LMS öğrenci ve öğretim elemanlarının kullanımına açık olup, ders notu vb materyallerin paylaşımının yanı sıra öğretim elemanları LMS'yi kullanarak, sanal sınıf açarak ek dersler yapabilmekte, ödev ve kısa sınavlarını da LMS üzerinden gerçekleştirebilmektedir.

SUBÜ'nün tüm öğrencilerine bilgiyi beceri ile bütünleştiriyoruz mottosuyla sunduğu en değerli öğrenme ortamlarından biri de şüphesiz +1 Eğitim Modeli Kapsamında verilen 4. Yarıyıldaki İşletmede Mesleki Eğitim ve Staj derslerinin işyerinde uygulamalı eğitim suretiyle gerçekleştirilmesidir.

Tüm bunlara ilave olarak yürütülen ders dışı etkinlikler ile de çeşitli öğrenme ortamları sunulmaktadır. Her dönem bütün programımızda ilgili sektör temsilcilerinin katıldığı ve deneyimlerini aktardığı ilk ders etkinlikleri ve sektörle buluşma günleri, öğrencilerimizle gerçekleştirilen teknik geziler vb. etkinlikler ders dışı öğrenme ortamlarına örnek olarak gösterilebilir.

### 3.2. Akademik Destek Hizmeti

Üniversitemiz Süreç El Kitabında Eğitim- Öğretim anasüreci kapsamında "Akademik Danışmanlık Alt Süreci" tanımlanmış olup, birimizde öğrencilerinin akademik gelişimini ve akademik sorunlarını takip edebilmek için akademik danışmanlık desteği verilmektedir. Kayıtlı tüm öğrencilerimize mezuniyetlerine kadar kendi programından bir öğretim elemanı akademik danışman olarak atanmış olup, öğrenciye öğrenim süresi boyunca ders kaydı, derse devam, sınavlar, ders başarısı gibi tüm konularda akademik danışmanlık desteği vermektedir. Bilgi Yönetim Sistemi (BYS) üzerinden takip edilen danışmanlık yönetimi modülü aracılığıyla, ilgili öğretim elemanı akademik danışmanlık sürecini yürütmektedir.

Birimimizde danışmanların danışmanlık hizmetini sunacakları gün ve saatleri her yarıyıldaki müdürlük tarafından kendilerinden talep edilmekte, danışmanlardan gelen gün vesaatler ile bir danışmanlık tablosu oluşturularak birim web sayfasında, derslik binasındaki panolarda ve akademik personel ofislerinin kapılarında duyurulmaktadır.

### 3.3.Tesis ve Altyapılar

Birimimiz 3200 m<sup>2</sup> açık alanda 900 m<sup>2</sup> tabanlı 3 katlı kapalı alana sahip derslik binası ile 220 m<sup>2</sup> idaribinasında faaliyetlerini sürdürmektedir. Birimiz eğitim alanları aşağıdaki tabloda yer almaktadır.

	Kapasite	0-50	Kapasite	51-75	Kapasite	76-100
Konferans Salonu			1			
Sınıf	6	5				
Bilgisayar Laboratuvarı	4					
Diğer Laboratuvarlar ve Atölyeler	5					
<b>TOPLAM</b>	<b>15</b>	<b>5</b>	<b>1</b>			

### 3.4 Dezavantajlı Gruplar

Birimimizde 2023 yılı itibari ile kayıtlı dezavantajlı öğrenci bulunmamaktadır. Ancak Birimimiz programları 2023 yılı içerisinde dezavantajlı gruplara yönelik faaliyetlerde bulunmuştur. Bu faaliyetlerin büyük kısmı Gönüllülük çalışmaları dersi kapsamında yürütülen toplumsal katkı temelli faaliyetlerden oluşmaktadır.

### 3.5. Sosyal, Kültürel ve Sportif Faaliyetler

Birimimiz etkinlik atölyesi topluluğu ve bölümlerimiz tarafından zaman zaman sosyal, kültürel ve sportif faaliyetler düzenlenmektedir. Ayrıca öğrencilere yönelik oryantasyon eğitimlerinde SKS bünyesindeki öğrenci toplulukları hakkında bilgilendirme yapılarak, öğrencilerimizin bu topluluklara katılması teşvik edilmektedir.

### 3.1. Öğrenme ortam ve kaynakları

**Olgunluk Düzeyi: 4- Öğrenme kaynaklarının geliştirilmesine ve kullanımına yönelik izleme ve iyileştirilme yapılmaktadır.**

#### Kanıtlar

- [Bilgisayar Prog. 10.10.2023.docx](#)
- [İç Mekan Tasarımı Fuar Gezisi 08.11. 2023 .docx](#)
- [Mobilya ve Dekorasyon 09.10.2023.docx](#)
- [Muhasebe ve Vergi Uyg. 04.10.2023.docx](#)
- [İnşaat 02.10.2023.docx](#)
- [Makine ve Metal Teknolojileri 10.10.2023.docx](#)
- [Elektrik 04.10.2023.docx](#)
- [İşletme Yönetimi 10.10.2023.docx](#)
- [metaverse, öğrenme ortamı.docx](#)

### 3.2. Akademik destek hizmetleri

**Olgunluk Düzeyi: 3- Birimde öğrencilerin akademik gelişim ve kariyer planlamasına yönelik destek hizmetleri tanımlı ilke ve kurallar dahilinde yürütülmektedir.**

#### Kanıtlar

- [2023-2024 Güz Dönemi Danışmanlıklar .docx](#)
- [Akademik Danışmanlık Alt Süreci.png](#)

### 3.3. Tesis ve altyapılar

**Olgunluk Düzeyi: 4- Tesis ve altyapının kullanımı izlenmekte ve ihtiyaçlar doğrultusunda iyileştirilmektedir.**

#### Kanıtlar

### 3.4. Dezavantajlı gruplar

**Olgunluk Düzeyi: 2- Dezavantajlı grupların eğitim olanaklarına nitelikli ve adil erişimine ilişkin planlamalar bulunmaktadır.**

#### Kanıtlar

- [Özel Soner ÇOKŞEN Rehabilitasyon Merkezi 28.10. 2023.docx](#)
- [Herkes için Erişilebilir Evrensel Tasarım 17.10.2023.docx](#)

- [6 Nokta Körler Derneği 24.11.2023 2023.docx](#)
- [3 Aralık Dünya Engelliler Günü 03.12.2023.docx](#)
- [Özel Eğitim Uygulama Okulu 15.12.2023 2023.docx](#)

### 3.5. Sosyal, kültürel, sportif faaliyetler

**Olgunluk Düzeyi: 4- Sosyal, kültürel ve sportif faaliyet mekanizmaları izlenmekte, ihtiyaçlar/talepler doğrultusunda faaliyetler çeşitlendirilmekte ve iyileştirilmektedir.**

#### Kanıtlar

- [Metaverse Etkinlik.docx](#)
- [Uludere Yürüyüşü.docx](#)
- [Büyük Taarruz.docx](#)

## 4. Öğretim Kadrosu

### 4.1. Atama Yükseltme ve Görevlendirme Kriterleri

SUBÜ'de öğretim elemanlarının işe alınması, atanması,yükseltilmesi ve ders görevlendirmesi ile ilgili tüm süreçler ilgili yönetmelik ve yönergeler kapsamında yürütülmektedir. Öğretim elemanlarının ders dağılımlarında uzmanlık alanları gözetilmekte ve görevlendirmeler söz konusuyaklaşım ile yapılmaktadır.

Atanma ve Yükseltme Kriterleri: [Link](#)

### 4.2. Öğretim Yetkinlikleri ve Gelişimi

Birimimiz öğretim elemanları Rektörlük ve CBİKO tarafından sağlanan sertifikalı eğitim programlarından yararlanmaktadır. Üniversitemiz Uzaktan Eğitim Uygulama ve Araştırma Merkezi tarafından uzaktan eğitimde öğrencilerle daha fazla etkileşim kurmalarına yardımcı olacak Web 2.0 araçları ile ilgili bir kılavuz hazırlanmış ve öğretim elemanları ile paylaşmıştır.

Öğretim elemanlarımız eğitim-öğretim süreçlerinin planlaması ve iyileştirilmesinde aktif olarak yer almaktadır. Her ders için bir ders koordinatörü atanması ve öğretim elemanlarının yer aldığı kurul ve komisyonlar bulunmaktadır.

### 4.3. Öğretim Faaliyetine Yönelik Teşvik ve Ödüller

Birimimiz öğretim elemanlarının eğitim-öğretim performansını takdir-tanıma konusunda Müdürlük düzeyinde tanıma ve takdir mekanizması işletilmektedir. Örneğin Gönüllülük Çalışmaları dersi kapsamında göstermiş olduğu performans için Öğr. Gör. Sezgin Bıçak'a birim müdürü tarafından Teşekkür Belgesi takdim edilmiştir.

### 4.1. Atama, yükseltme ve görevlendirme kriterleri

**Olgunluk Düzeyi: 4- Atama, yükseltme ve görevlendirme uygulamalarının sonuçları izlenmekte ve izlem sonuçları değerlendirilerek önlemler alınmaktadır.**

#### Kanıtlar

- [Öğretim Üyelğine Yükseltme ve Atanma Ölcutleri.pdf](#)

### 4.2. Öğretim yetkinlikleri ve gelişimi

**Olgunluk Düzeyi: 3- Birimin genelinde öğretim elemanlarının öğretim yetkinliğini geliştirmek üzere uygulamalar vardır.**

#### Kanıtlar

- [Kullanılabilecek web 2.0 araçları.pdf](#)

### 4.3. Eğitim faaliyetlerine yönelik teşvik ve ödüllendirme

**Olgunluk Düzeyi: 4- Teşvik ve ödül uygulamaları izlenmekte ve iyileştirilmektedir.**

#### **Kanıtlar**

- [Gönüllük Çalışmaları teşekkür link .docx](#)

## **Araştırma ve Geliştirme**

### **1. Araştırma Süreçlerinin Yönetimi ve Araştırma Kaynakları**

#### **1.1. Araştırma Süreçlerinin Yönetimi**

Birimimiz araştırma süreçlerini 2020-2024 Stratejik Planı çerçevesinde yürütmektedir. Stratejik Planda belirlenen hedefler ise birim akademisyenlerimiz ve dış paydaşlardan gelen geri dönüşlere göre belirlenmiştir. Bununla birlikte yapılacak proje başvurusu konularının Kalkınma Planında yer alan öncelikli sektörler içinde yer almasına ve başvuru yapacak akademisyenlerin de Bilimsel Araştırma Projeleri Koordinatörlüğüyle birlikte hareket edebileceği şekilde planlanmasına dikkat edilmektedir.

#### **1.2. İç ve Dış Kaynaklar**

Birimin fiziki, teknik ve mali araştırma kaynakların çeşitliliği ve yeterliliği izlenmekte olup yapılacak olan projelerde fiziki altyapının geliştirilmesine de önem verilmektedir. Birimizde görev yapan akademisyenlerimizin ve öğrencilerimizin Bap, Tübitak, Kalkınma Ajansı ve 2209 projeleri olmak üzere çeşitli projeleri bulunmaktadır. Bu projeler neticesinde Makine ve Elektrik programlarında laboratuvar altyapısı güncel endüstriyel ihtiyaçlara cevap verecek şekilde geliştirilmektedir.

#### **1.3. Doktora Programları ve Doktora Sonrası İmkanlar**

Birimimiz Önlisans seviyesinde eğitim verdiği için Doktora programları ve doktora sonrası imkanları bulunmamaktadır.

#### **1.1. Araştırma süreçlerinin yönetimi**

**Olgunluk Düzeyi: 4- Birimde araştırma süreçlerinin yönetimi ve organizasyonel yapısının işlerliği ile ilişkili sonuçlar izlenmekte ve önlemler alınmaktadır.**

#### **Kanıtlar**

- [Hendek MYO - Proje Eğitim Talepleri.png](#)

#### **1.2. İç ve dış kaynaklar**

**Olgunluk Düzeyi: 4- Birimde araştırma kaynaklarının yeterliliği ve çeşitliliği izlenmekte ve iyileştirilmektedir.**

#### **Kanıtlar**

- [bap\\_proje ALi Erduman.pdf](#)
- [3501\\_proje tübitak-Ali Erduman.pdf](#)
- [Proje TÜBİTAK\\_1001\\_1004\\_3501-Ömer Cihan.pdf](#)
- [İşimiz Gücümüz İstihdam.png](#)
- [Selçuk Şirin BAP.jpeg](#)

#### **1.3. Doktora programları ve doktora sonrası imkanlar**

**Olgunluk Düzeyi: 1- Birimin doktora programı ve doktora sonrası imkanları bulunmamaktadır.**

#### **Kanıtlar**

## **2. Araştırma Yetkinliği, İş birlikleri ve Destekler**

### 2.1. Araştırma Yetkinlikleri ve Gelişimi

Birimimizde görev yapan akademisyenlerin talepleri doğrultusunda Üniversitemiz Bilimsel Araştırma Projeleri Koordinatörlüğüyle irtibata geçilerek araştırma yetkinliklerinin arttırılacağı eğitim ve faaliyetler organize edilmektedir.

### 2.2. Ulusal ve Uluslararası Ortak Programlar ve Ortak Araştırma Birimleri

Birimimiz, ulusal ve uluslararası ortaklıklar için Üniversitemiz Teknoloji Transfer Ofisi, Erasmus Ofisi, Bilimsel Araştırma Proje Koordinatörlüğü birimlerinin yaptığı işbirliği anlaşmalarını takip etmektedir.

Teknoloji Transfer Ofisi: [Link](#)

Erasmus Ofisi: [Link](#)

### 2.1. Araştırma yetkinlikleri ve gelişimi

**Olgunluk Düzeyi: 3- Birimin genelinde öğretim elemanlarının araştırma yetkinliğinin geliştirilmesine yönelik uygulamalar yürütülmektedir.**

#### Kanıtlar

- [Hendek MYO - Proje Eğitim Talepleri.png](#)

### 2.2. Ulusal ve uluslararası ortak programlar ve ortak araştırma birimleri

**Olgunluk Düzeyi: 2- Birimde ulusal ve uluslararası düzeyde ortak programlar ve ortak araştırma birimleri ile araştırma ağlarına katılım ve iş birlikleri kurma gibi çoklu araştırma faaliyetlerine yönelik planlamalar ve mekanizmalar bulunmaktadır.**

#### Kanıtlar

## 3. Araştırma Performansı

### 3.1. Araştırma Performansının İzlenmesi ve Değerlendirilmesi

Birimimizin araştırma performansı ve faaliyetleri 3 aylık periyotlarla öğretim elemanlarından alınan geri dönüşlere bağlı olarak arşivlenmekte ve 6 ayda bir olarak kurumsal zeka üzerine veri girişi yapılarak ve yılda bir kez de senato üzerinde performans sunumu yapılarak takip edilmektedir. Elde edilen verilere bağlı olarak zayıf ve eksik yönler tespit edilmekte ve iyileştirmeler yapılmaktadır.

### 3.2. Öğretim Elemanı/ Araştırmacı Performansının Değerlendirilmesi

Birimimizde, çeşitli ünvanlarda akademisyenlerin olması nedeniyle bölüm bazlı performans farklılıkları bulunmaktadır. Örneğin Makine ve Metal Teknolojileri Bölümünde görevli 3 adet Öğretim üyesinin bulunması bölüm bazlı araştırmacı performansını yükseltirken bazı birimlerde kadronun sadece öğretim görevlisinden oluşması ilgili bölümün aktivitesini düşürmektedir. Bu durum tespit edildiğinde akademisyen kadrolarının dengeli dağılımını ve akademik performansını arttıracak şekilde bölüm bazlı ihtiyaçlara göre kadro talebi yapılmaktadır.

### 3.1. Araştırma performansının izlenmesi ve değerlendirilmesi

**Olgunluk Düzeyi: 3- Birimin genelinde araştırma performansını izlemek ve değerlendirmek üzere oluşturulan mekanizmalar kullanılmaktadır.**

#### Kanıtlar

- [KZ Araştırma Performansı.png](#)

### 3.2. Öğretim elemanı/araştırmacı performansının değerlendirilmesi

**Olgunluk Düzeyi: 3- Birimin genelinde öğretim elemanlarının araştırma-geliştirme performansını izlemek ve değerlendirmek üzere oluşturulan mekanizmalar kullanılmaktadır.**



# Toplumsal Katkı

## 1. Toplumsal Katkı Süreçlerinin Yönetimi ve Toplumsal Katkı Kaynakları

Hendek MYO'nun misyonu Uygulamalı eğitim modeli ile güncel bilgi, beceri ve yeteneklere sahip, etik değerlere bağlı meslek elemanları yetiştirmek ve paydaşlarının ihtiyaçlarına çözüm üreten faaliyette bulunmaktır. Üstlendiğimiz misyon 3 açıdan toplumsal katkı için gerekli zemini hazırlamaktadır. Misyonumuzdaki "Uygulamalı eğitim modeli ile güncel bilgi, beceri ve yeteneklere sahip, etik değerlere bağlı meslek elemanları yetiştirmek" ifadesi istenilen nitelikte meslek elemanları yetiştirmek suretiyle iş dünyasının nitelikli eleman sorununa çözüm üreterek toplumsal katkı sağlamayı, etik değerlere bağlı meslek elemanları yetiştirmek ifadesi ile toplumsal değerlerimizi korumak ve sonraki nesillere aktarmak suretiyle toplumsal katkı ve "paydaşlarının ihtiyaçlarına çözüm üreten faaliyetlerde bulunmaktır" ifadesi ise birimimizin topluma değer katacak faaliyetlerde bulunmak suretiyle toplumsal katkı sağlamayı amaçladığını göstermektedir.

Birimimiz aynı zamanda SUBÜ'nün topluma hizmet politikasını benimsemekte ve topluma yönelik faaliyetlerinde bu politiya uygun harekete etmektedir. Toluma Hizmet Politikamız "sosyal, kültürel ve ekonomik yönlerden topluma değer katan çalışmalar gerçekleştirmek, tüm paydaşları ile birlikte bütün süreç ve faaliyetlerinin topluma faydalı olmasına özen göstermek, paydaşlarını sosyal sorumluluk faaliyetlerine özendirerek ve gerçekleştirdiği faaliyetlerinde çevre ile ilgili yasa ve yönetmeliklere uygun bir şekilde hareket etmektir".

Hendek MYO Misyon ve Vizyonu: [Link](#)

### 1.1. Toplumsal Katkı Süreçlerinin Yönetimi

Hendek MYO SUBÜ'nün stratejik hedefleri ve topluma hizmet politikası çerçevesinde Topluma Hizmet Süreçlerine yönelik hedeflerini;

*Stratejik Amaç 3: "Topluma değer katan ve değer üreten toplumsal sorunların çözüm merkezi olmak."*

*Hedef 3.1. Kurumsal olarak düzenlenen Yaşam boyu öğrenim faaliyetlerini ve toplumsal faaliyetsayısını arttırmak.*

*Hedef 3.2. Toplumsalfayda temelli etkinlik ve projeler geliştirmek.*

Başlıkları altında belirlemiş ve hayata geçirmiştir. Tüm süreçlerimizde olduğu gibi topluma hizmet süreçlerine yönelik performans Kurumsal Performans Yönetim Sistemi Stratejik Plan modülü üzerinden 6 aylık periyotlarda izlenmektedir. Son birkaç yıl boyunca birimimizde toplumsal katkı iyileştirmeye açık alanlarımız arasında yer almaktadır. Toplumsal katkı faaliyetlerimize yönelik bir iyileştirme planı dahilinde, topluma değer katan faaliyetlerimizin nitelik ve niceliğini arttırmak amacıyla birimimizde 2023 yılındailk kez Gönüllülük Çalışmaları dersi açılmış ve tüm programlardan sorumluluk bilincine sahip, toplumsal meselelere duyarlı, aktif çalışmada rol alabileceköğrencilerin bu derse yazılma yapmaları tevsik edilmiştir. Bu ders kapsamında öğrenciler Öğr. Gör. Sezgin BIÇAK nezaretinde her hafta Sakarya içerisinde farklı lokasyonlarda toplumsal meselelere dokunan faaliyetlerde bulunmuş, dönem sonunda dersi başarı ile tamamlayan öğrencilere ve dersin öğretim elemanına bir tören ile müdürümüz tarafından topluma hizmet süreçlerimize yapmış oldukları katkılardan dolayı teşekkür belgeleri takdim edilmiştir. Hocamızın bu çalışmaları aynı zamanda akademik genel kurulda Rektörlük düzeyinde de tanınmış ve gönüllülük faaliyetleri, farkındalık çalışmaları ve proje kültürünün geliştirilmesindeki özverileri konusunda ödüle layık görülerek, ödülü Rektörümüz tarafından takdim edilmiştir.

SUBÜ'nün dolayısı ile birimimizin topluma katkı sağlayan ve bu anlamda rol model kabul edildiği en önemli uygulaması elbette +1 Uygulamalı Eğitim Modelidir. Bu model kapsamında birimimiz iç ve dış paydaşları için fayda üretmektedir. +1 uygulamasının öğrenci, sanayiye, üniversitemize ve topluma katkıları bulunmaktadır. Bu katkılar SUBÜ 2022 KİDR raporunun 34-35. sayfalarında açıklanmıştır.

## 1.2. Kaynaklar

Birimimiz toplumsal katkı sağlayacak faaliyetleri finansal ve finansal olmayan kaynaklardan optimum düzeyde yararlanılarak gerçekleştirilmektedir. Örneğin Gönüllülük çalışmaları dersinden beklenen faydanın sağlanabilmesi için Yeşilay, AFAD vb organizasyonlardada üyeliği ve aktif çalışmaları olduğu bilenen bir akademik personel görevlendirilmiş ve bölüm başkanlarının teşviki ile toplumsal meselelere duyarlı, sorumluluk alabilen aktif çalışabilecek öğrencilerin dersi seçmeleri sağlanmıştır. Aynı zamanda faaliyetler için gerekli olan fiziki ve finansal kaynaklar Hendek Belediyesi Başkanlığı, İlçe Spor Müdürlüğü ve SUBÜ SKS'nin sponsorluğu ile temin edilmiştir.

### 1.1. Toplumsal katkı süreçlerinin yönetimi

**Olgunluk Düzeyi: 5- İçselleştirilmiş, sistematik, sürdürülebilir ve örnek gösterilebilir uygulamalar bulunmaktadır.**

#### Kanıtlar

- [Hayat Arama Kurtarma Ekibinden Eğitim 17.11.2023.docx](#)
- [Herkes için Erişilebilir Evrensel Tasarım 17.10.2023.docx](#)
- [Özel Soner ÇOKŞEN Rehabilitasyon Merkezi 28.10. 2023.docx](#)
- [6 Nokta Körler Derneği 24.11.2023 2023.docx](#)
- [29 Ekim Cumhuriyet Bayramı Doğa Yürüyüşü 29. 10. 2023.docx](#)
- [TOBB, Hüsamettin Bayraktar Ortaokulu Ziyaret 22.12.2023.docx](#)
- [Melek Nişancı Huzur Evi Ziyareti 03. 11. 2023. docx.docx](#)
- [ÜNİVERSİTE CADDESİ TEMİZLİĞİ 29.12.2023.docx](#)
- [Hendek Rasimpaşa Camii Temizliği 10. 11. 2023. docx.docx](#)
- [erişilebilirlik ve özel gereksinimler hakkındaki farkındalık faaliyetleri.docx](#)
- [Özel Eğitim Uygulama Okulu 15.12.2023 2023.docx](#)
- [Gönüllük Çalışmaları teşekkür link .docx](#)
- [Hendek MYO 2022-23 bahar 3+1.pdf](#)

## 1.2. Kaynaklar

**Olgunluk Düzeyi: 4- Birimde toplumsal katkı kaynaklarının yeterliliği ve çeşitliliği izlenmekte ve iyileştirilmektedir.**

#### Kanıtlar

- [2023 Yılı Hendek MYO Birim Faaliyet Raporu. \(1\).docx](#)

## 2. Toplumsal Katkı Performansı

Birimimiz toplumsal katkı performansı stratejik plan kapsamında izlenmekte ve iyileştirilmektedir. Diğer süreçlerde olduğu gibi toplumsal katkı performansı da Kurumsal Performans Yönetim Sistemi Stratejik Plan modülü üzerinden 6 aylık periodlar ile izlenmekte ve her yıl yükseköğretim müdürü tarafından senatoda yapılan sunumlarda toplumsal katkı performansı da ele alınmaktadır. Performans sonuçlarına göre iyileştirmeler planlanmakta ve izleyen yıllarda takibi sağlanmaktadır. Bu kapsamda PUKO çevrimi birden fazla kez tamamlanmıştır. Daha önce bahsedilen Gönüllülük Çalışmaları dersi toplumsal katkı performansının iyileştirilmesine yönelik bir faaliyet olup, başarılı bir şekilde sonuçlanmıştır.

### 2.1. Toplumsal katkı performansının izlenmesi ve değerlendirilmesi

**Olgunluk Düzeyi: 4- Birimde toplumsal katkı performansı izlenmekte ve ilgili paydaşlarla değerlendirilerek iyileştirilmektedir.**

#### Kanıtlar

# Sonuç

Birimiz SUBÜ'nün iç kalite güvence yapısına uygun bir şekilde tüm süreçlerde, süreç performansını izlemekte, güçlü yönlerini, iyileşmeye açık alanlarını tespit etmekte ve iyileştirme faaliyetlerinin planlanması suretiyle iyileşme ve gelişimini sürdürmektedir. Yeni kurulmuş bir üniversite olmamıza rağmen, kurum kültürümüzün geçmişten gelen deneyim ve uygulamalara dayalı bir şekilde oluşturulmuş olması sürekli iyileşme yolculuğumuzdaki en önemli fırsatlar arasındadır. İş bu rapor Hendek Meslek Yüksekokulu özelinde hazırlanmış ilk Birim İç Değerlendirme Raporudur ve kurumsal performansının gelişimine katkı sağlayacak çalışmaların ortaya çıkarılması ve mevcut durumun değerlendirilmesi amacıyla hazırlanmıştır. Bu rapor aynı zamanda Liderlik, Kalite ve Yönetişim, Eğitim ve Öğretim, Araştırma ve Geliştirme, Toplumsal Katkı alanlarında mevcut durum analizi yapmamıza imkan tanımıştır. Bu rapor birimimizin sürekli iyileşme yolculuğunda bir özdeğerlendirme aracı olarak, güçlü yanlarımızın sürekliliğinin sağlanması ve iyileşmeye açık alanlarımızın iyileştirilmesi için bir kılavuz niteliği taşımaktadır.

Birimimizin güçlü ve iyileştirmeye açık alanları aşağıdaki şekilde sıralanabilir.

## Liderlik Yönetişim ve Kalite Güçlü Yönler

- Birim yöneticilerinin SUBÜ'nün kalite yaklaşımını benimseyip sahiplenmesi
- Birim yöneticilerinin kalite güvence sistemini desteklemesi ve bu konuda yapılan çalışmalara önderlik etmesi
- Birim yöneticilerinin karar alma süreçlerinde katılımcı bir yaklaşımı benimsemesi
- Birimin yöneticilerinin birim stratejik planının uygulanmasını titizlikle uygulaması için girişimlerde bulunması
- Çalışanların aidiyet duygusunun yüksek olması
- Çalışanların ve öğrencilerin birim yöneticilerine kolaylıkla ulaşabileceği bir ortamın bulunması
- Öğrenciler ile birim yönetimi arasındaki iletişimi güçlendirecek bir Öğrenci Temsilciliği sisteminin kurulup işletilmesi
- Paydaş memnuniyetinin izlenmesi ve gerekli iyileştirmelerin yapılması
- Kalite yaklaşımının birim genelinde yayılımın sağlanması amacıyla Kalite Elçilerinin görevlendirilmiş olması
- Kalite komisyonunun tüm iç paydaşları temsil edecek şekilde (akademik/ idari personel ve Öğrenci) oluşturulmuş ve aktif çalışmaya başlamış olması
- +1 Eğitim Modelinin paydaş katılımı ile iyileştirilmesi
- Çözüm odaklı bir yönetim yaklaşımının benimsenmesi
- Paydaşlar ile iletişimin güçlü olması
- Birim yöneticileri tarafından çalışanların başarılarının takdiretilmesi

## Liderlik, Yönetişim ve Kalite İyileştirmeye Açık Alanlar

- Uluslararasılaşma süreçlerine yönelik faaliyetlerin yetersiz olması
- Mezunlarla etkili iletişim sağlayacak bir mekanizmanın bulunmaması
- Mezunlarla gerçekleştirilen faaliyetlerin yetersiz olması

## Eğitim ve Öğretim Güçlü Yönler

- +1 Uygulamalı Eğitim Modelinin Yükseköğretime rol model bir uygulama olarak kabul edilmesi
- Programların tasarım ve onay süreçlerinin iş akışına uygun yürütülmesi
- Ders bilgi paketlerinin bulunması
- Programların ders dağılımlarının ve seçmeli ders çeşitliliğinin yeterli olması
- Programların öğrenme çıktılarının TYYÇ'ye ve MEDEK çıktılarına uygun olması
- Ders çıktılarının kazandırılması için çok çeşitte öğretim ve ölçme yönteminin kullanılıyor olması
- Yüz yüze yürütülen dersler içinde LMS de çeşitli aktivitelerin yapılmasına imkan sağlanması
- Öğrenci-Sektör buluşmaları ile ders dışı öğrenme ortamının yaratılmış olması
- Öğrenci kabulü ve önceki öğrenmelerin tanınmasına yönelik mekanizmaların bulunması
- Tüm programlarımız için ÇAP-YANDAL imkanlarının olması

- Öğretim elemanlarının kullandığı web 2.0 araçları ve Metaverse gibi uygulamalar ile öğrenme ortam ve araçlarının çeşitliliğinin artırılmış olması
- Öğrencilerin ulaşım, barınma, yemek, toplantı-konferans salonu vbaltyapı imkanlarının yeterli olması
- Her bölüme ait danışma kurullarının oluşturulmuş olması
- Akademik danışmanlık sisteminin oluşturulmuş olması
- Öğrenci memniyetinin alınması ve öğrenci ihtiyaçları doğrultusunda iyileştirmelerin sağlanması
- İdari kadronun öğrenciye sunulan hizmetler konusunda yeterlinitelik ve niceliğe sahip olması
- Akademik kadronun nitelik ve nicelik olarak yeterli oluşu veyetkinliklerinin artırılmasını sağlayacak mekanizmaların bulunması
- Öğrencilerin bilgisayar laboratuvarlarını bireysel çalışmalarını içinders dışı boş saatlerde kullanma imkanına sahip olması
- Birimin Eğitim ve Öğretim süreçlerine yönelik performansın izlenip iyileştirildiği mekanizmaların olması

### **Eğitim Ve Öğretim İyileştirmeye Açık Alanlar**

- Dezavantajlı gruplara yönelik sınav işlemleri ve ölçmeyöntemlerinin tanımlanmamış olması
- Derslik binasının fiziki alanlarının dezavantajlı gruplara hizmetsağlayacak nitelikte olmaması
- Birimiz bünyesinde öğrenci topluluklarının sayısının ve katılımınıyetersiz olması
- Öğrencilere yönelik sportif, kültürel ve sosyal faaliyetimkanlarının kısıtlı olması
- Öğrencilere yönelik Psikolojik Danışmanlık ve Rehberlik hizmetlerinin bulunmaması
- Fiziki alanların yeteriz olması
- Bazı atölyelerde kullanılan araç, gereç ve makinelerin yeni teknolojilere yönelik öğrenme ortamını sağlayamaması
- Atölye ve laboratuvar derslerinin yürütülmesi sırasında iş güvenliğini sağlayacak mekanizmaların kısıtlı olması

### **Araştırma ve Geliştirme Güçlü Yönler**

- Son 3 yılda devam eden ya da tamamlanmış Bap, Kalkınma Ajansı, Tübitak ve 2209 Projelerinin olması
- Laboratuvarların güncel endüstriyel ihtiyaçlara cevap verebilecek hale getirilmesi
- Eğitim kadrosunda doktoralı akademisyen sayısının artması
- +1 uygulaması sayesinde Üniversite-Sanayi işbirliği faaliyetlerinin artması
- Birimizin sanayi bölgelerine yakınlığı, OSB ve Meslek kuruluşlarıyla ortak projeler yürütmesi

### **Araştırma ve Geliştirme İyileştirmeye Açık Alanlar**

- Araştırma performansının izlenebilirliğinin ilgili akademisyenden gelecek geri dönüşe bağlı olması
- Danışmanlık sisteminin yeterince aktif olmaması ve bilgilendirme toplantılarının periyodik olarak yapılmaması nedeniyle öğrenci Projelerinin başarı oranının düşük kalması
- Ar-Ge faaliyetlerinin tüm bölümlerde yürütülmesinden ziyade belirli bölümlerde aktivitelerin olması

### **Toplumsal Katkı Güçlü Yönler**

- Birim vizyon ve misyonun topluma değer katacak faaliyet hedeflerioluşturacak şekilde belirlenmiş olması
- +1 Eğitim Modeli ile Üniversite, İş dünyası, Öğrenci vb toplumunpek çok kesimine fayda üretilmesi
- Birim yönetimi tarafından topluma değer katan faaliyetlerin teşvik edilmesi
- Topluma katkı sağlayan faaliyetler için tanıma ve takdirmekanizmasının bulunması
- Topluma yönelik faaliyetler için paydaşların sponsorluğunda kaynakteemin edilebilmesi
- Toplumsal katkı üreten faaliyetlerin yönetim, akademik/idari kardıve öğrenciler tarafından sahiplenilmesi
- Toplumsal katkı performansının izlenip iyileştirilmesine yönelik uygulamaların olması

### **Toplumsal Katkı İyileştirmeye Açık Alanlar**

- Birim tarafından yürütülen sosyal sorumluluk projelerinin yetersiz olması
- Birim öğrencileri tarafından yürütülen sosyal sorumluluk projelerinin bulunmaması

· Yürütülen toplumsal katkı faaliyetlerinin sayısının takip edilmesine karşılık niteliğine yönelik planlama ve izlenmesinin sistemli bir şekilde yürütülmemesi

Birimimiz kalite güvence çalışmalarını SUBÜ kalite politikası çerçevesinde, kalite koordinatörlüğü aracılığı ile sunulan sistem ve mekanizmaları kullanarak yürütmektedir. Birimimiz kalite süreçleri birim müdürü tarafından sahiplenilmektedir ve kaliteye yönelik yaklaşımların izlenmesi ve yayılımı için biri kaliteden sorumlu müdür yardımcısı olmak üzere kalite elçileri görevlendirilmiştir. Kurumsal performansa ait gerçekleşme değerleri Kurumsal Performans Yönetim Sistemi Üzerinden takip edilmekte, Kalite Koordinatörlüğü aracılığı ile uygulama ve analizi yapılan memnuniyet anket sonuçları birimize gönderildikten sonra karar süreçlerine katılmak üzere birim ütü yönetimi tarafından değerlendirilmektedir. Ayrıca birimiz katılımcı yönetim anlayışına sahip olup, tüm iç ve dış paydaşlardan aldığı geri bildirim de birim faaliyetlerinin iyileştirilmesi ve geliştirilmesi amacıyla kullanılmaktadır. İş bu rapor da izleyen yıllarda birim faaliyetlerinin iyileştirilmesi amacıyla kullanılacak temel materyallerimizden biri olarak görülmektedir.

*Bilgiyi beceriyle  
bütünleřtiriyoruz*



SAKARYA UYGULAMALI BİLİMLER ÜNİVERSİTESİ

Esentepe Kampüsü Serdivan/SAKARYA T. 0 (264) 616 00 13 | F. 0 (264) 616 00 14  
www.subu.edu.tr - subu@subu.edu.tr